

PENSJON FRA FØRSTE KRONE

— NOEN RESULTATER OM
KONSEKVENSER FOR
ARBEIDSTAKERE OG
ARBEIDSGIVERE

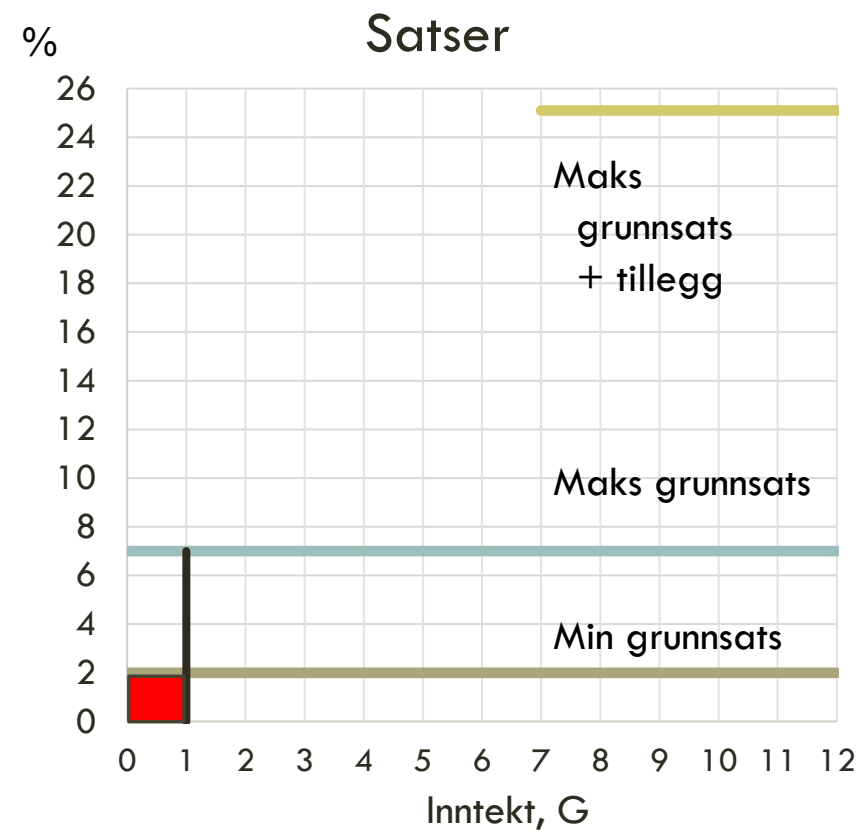
Øystein Hernæs
Frischsenteret

Pensjonsforum
2025-02-14



PENSJON FRA FØRSTE KRONE OG FØRSTE DAG

- Obligatorisk tjenestepensjon innført i 2006
 - minimum 2 prosent, maksimum 7 prosent
 - lønn over 1 G (opp til 12 G)
 - ansatte som var minst 20 år eller hadde minst 20 prosent stilling
 - (også mulig å ha tillegg på opp til 18,1 prosent for lønn 7,1-12 G)
- Nye regler om tjenestepensjon fra første krone og første dag fra 1. januar 2022. (Overgangsperiode fram til 1. juli 2022)
 - Utvidet til også å inkludere lønn opp til 1 G (fra «første krone»)
 - Alders- og stillingskrav fjernet
 - Samme min.- og maks.-satser som før
- Forskningsprosjekt: Analysere tilpasning til nye regler



DATA

- Individdata på lønnsinntekt
- Har ikke informasjon om pensjonsordning
- Bruker data på næringsnivå (Actecan, 2022)
 - fra de fem største leverandørene av innskuddspensjon i Norge (ca. 95 % av ansatte med innskuddspensjon)
 - Hvor mange fikk fra første krone før reform
 - Grunnsats, opp til 12 G
 - (Tilleggssats, 7,1-12 G)
- Kan beregne:
 - Ansatte som fikk dekning fra 0-1 G
 - Ansatte som fikk dekning (under 20 år/20 pst stilling)
 - Hvilken sats de fikk

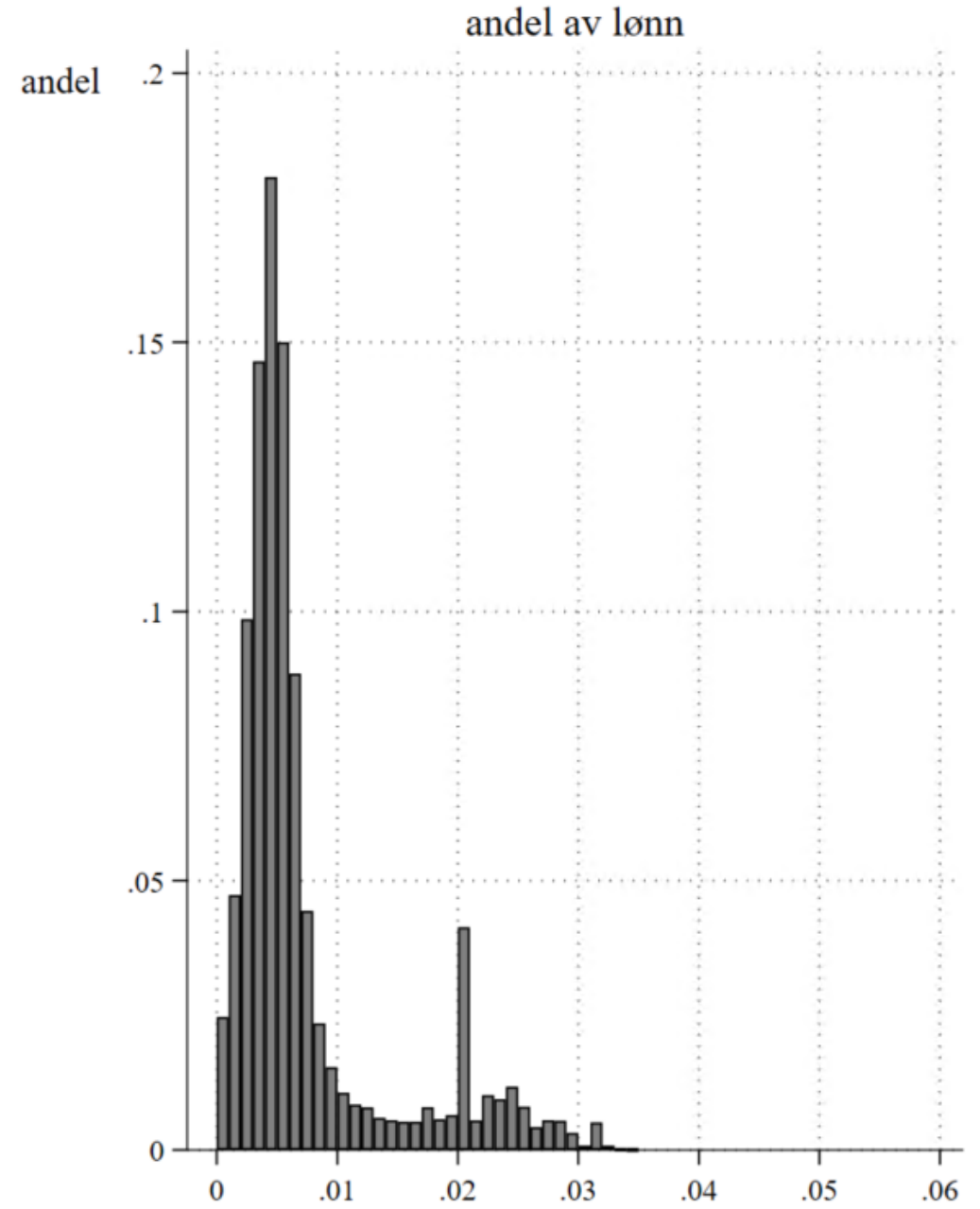
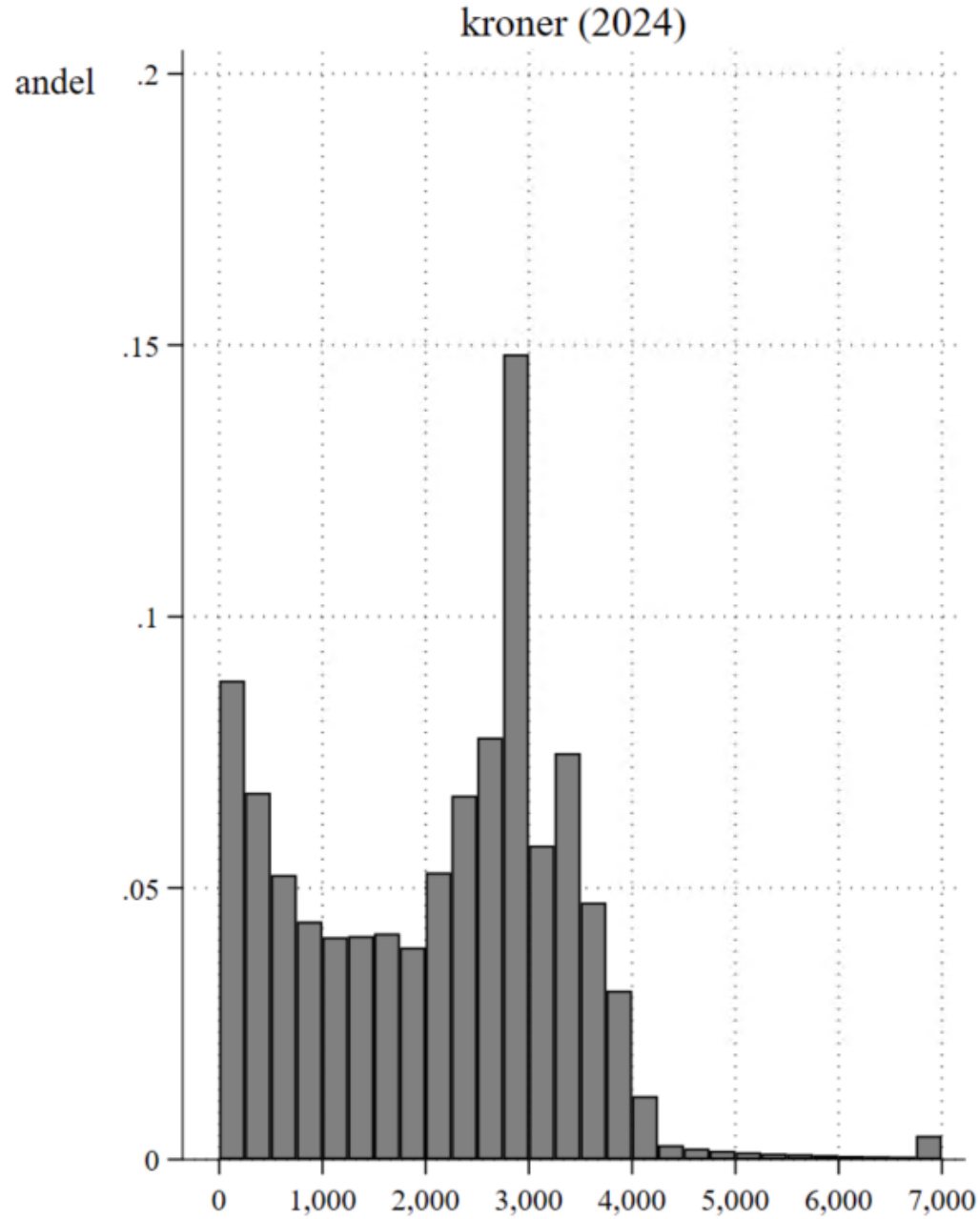


ARBEIDSTAKERE — DIREKTE VIRKNINGER

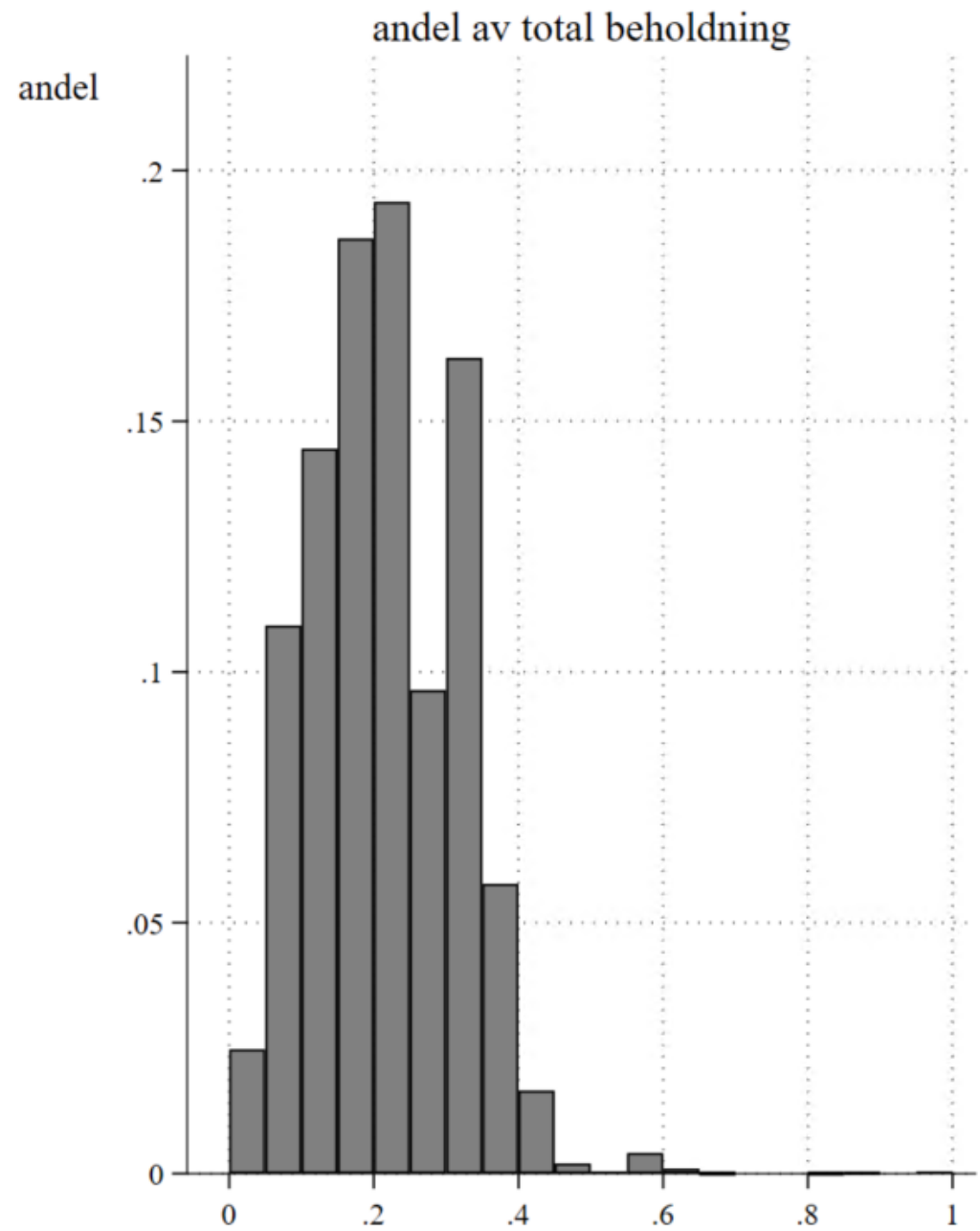
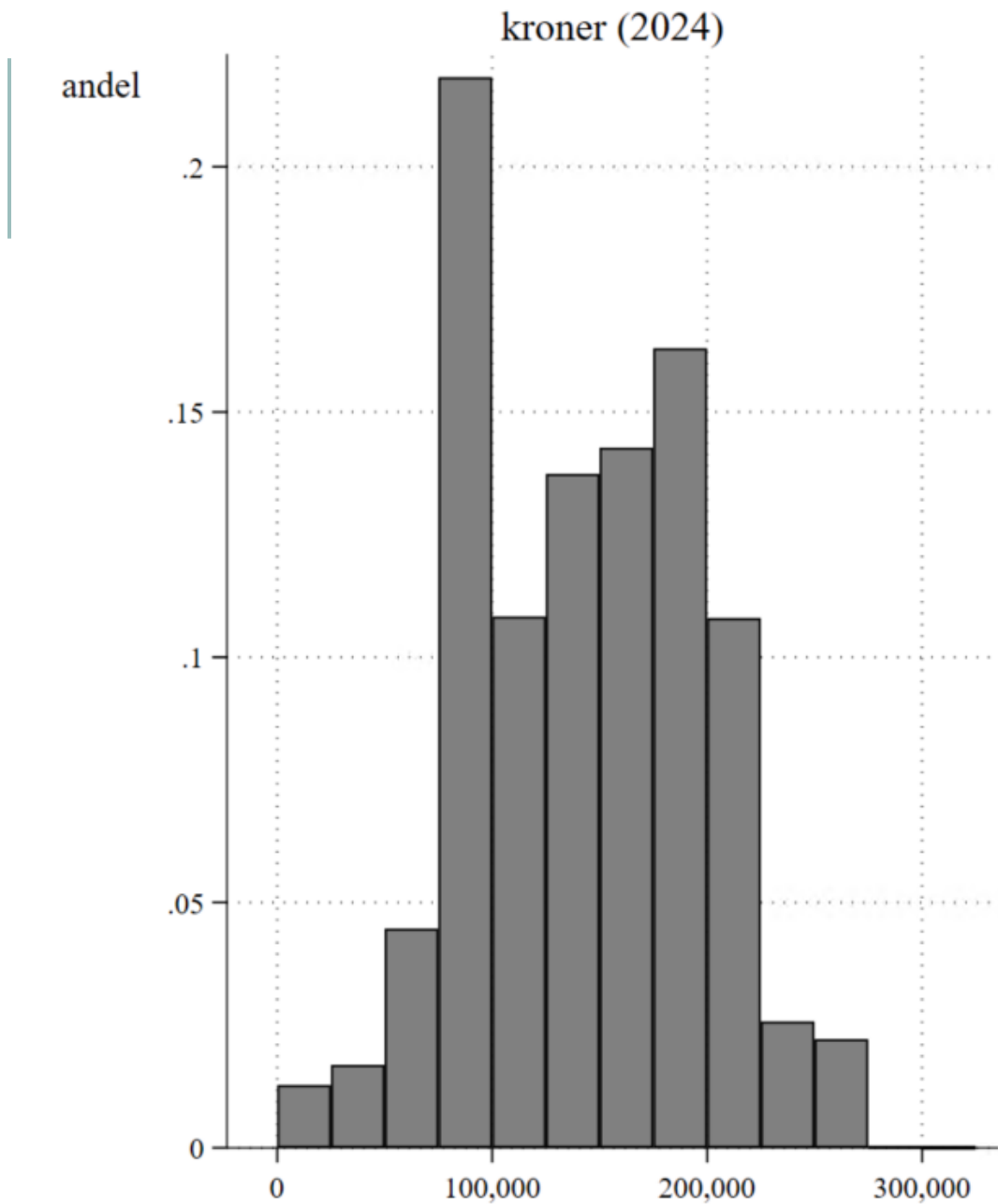
- Økt pensjonssparing (høyere lønnsgrunnlag og flere medlemmer)
- per år
 - faktiske data for 2023
- livsløp
 - hypotetisk gjennomsnittsperson
 - jobber i samme næring og yrke
 - i alder 17-67
 - alltid gjennomsnittlig yrkesinntekt



Ekstra innskuddspensjon, 2023



Ekstra innskuddspensjonsbeholdning over livsløpet



ARBEIDSTAKERE — INDIREKTE VIRKNINGER

- Overveltning?
- Stor forskningslitteratur på hvem som bærer pålagte kostnader
- Vestad (2012)
 - innføring av obligatorisk tjenstepensjon i 2006
 - økte pensjonsinnskudd, risikodekning og administrasjon (2,6 % av lønn for minstekrav)
 - sammenlikner foretak som allerede hadde tjenstepensjon med dem som innførte med reformen
 - Hovedresultat: Arbeidstakere bar i underkant av halvparten av økte kostnader gjennom redusert lønnsvekst
- Kan forvente noe av det samme med pensjon fra første krone
 - økte pensjonsinnskudd, risikodekning og administrasjon (i snitt ca. 0,2 % av lønn)



ARBEIDSGIVERE

- Undersøke hvordan arbeidsgivere tilpasset seg
- Resultat 1: Ingen tegn til tidligere tilpasning av stillingsstørrelser til rett under 20 %
- Endringen i pensjonsinnbetalinger var stor totalt sett – men liten per ansatt
- Noe variasjon mellom ulike foretak:
 - 1) Hvem betalte for første krone fra før
 - 2) Ulike satser
 - 3) Ansatte under 20 år / 20 % stilling
- Mål: Utnytte ulike kostnadsøkninger – sammenlikne «stor» med «liten» økning
- Resultat 2: Endringen per arbeidsgiver er for liten i forhold til andre svingninger til at vi har klart å evaluere tilpasning



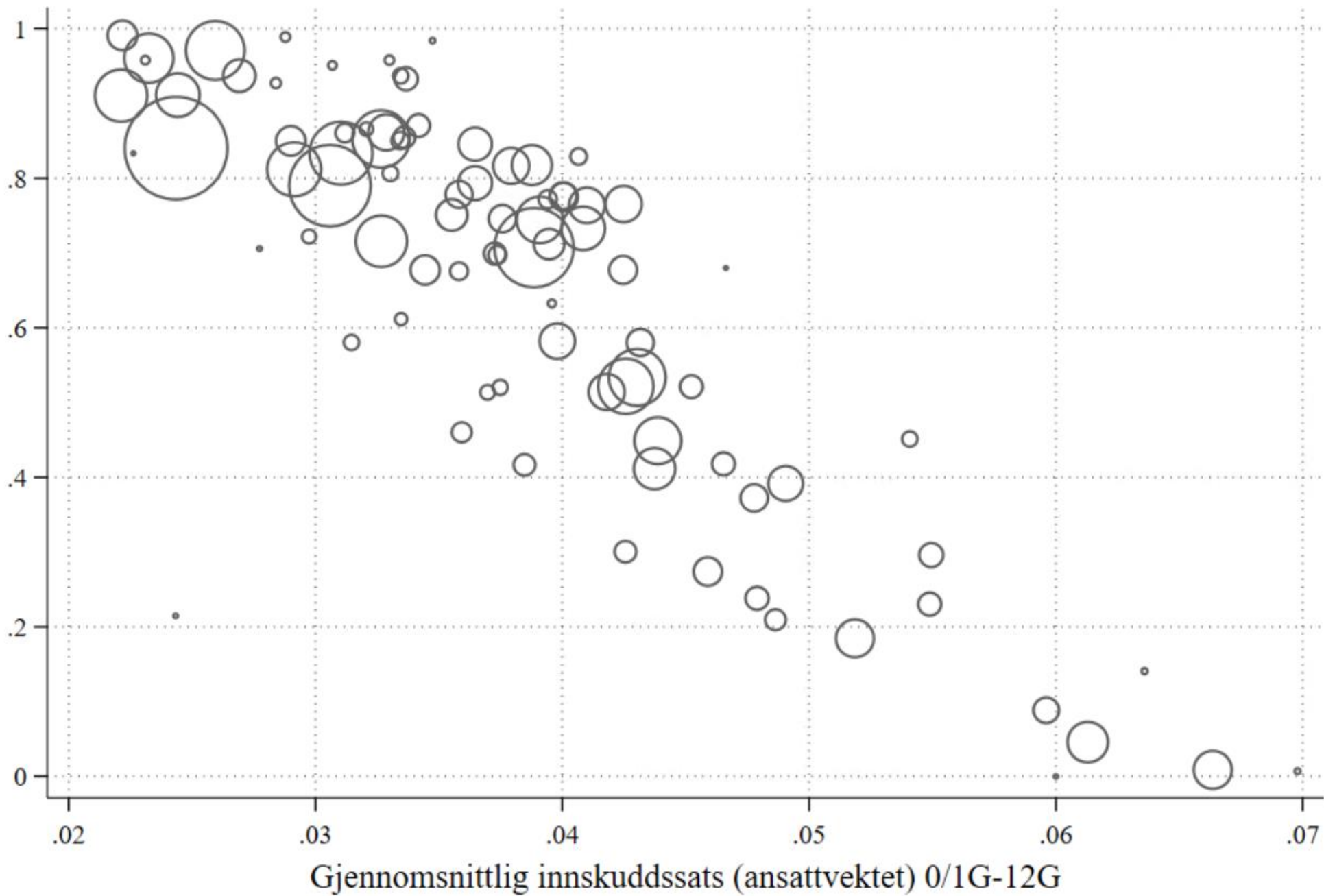
OPPSUMMERT

- Pensjon fra første krone økte grunnlaget for innskuddspensjon med 1 G
- Liten absolutt økning i pensjonssparing, men relativt stor økning i total innskuddspensjon, som for mange er beskjeden
- Betalt av arbeidsgivere
- Store økning i pensjonssparing på befolkningsnivå, men spredt utover veldig mange
- Fører til upresise resultater om arbeidsgiveres tilpasning
- Grunn til å tro at økningen delvis vil slå ut i lavere lønnsvekst
- Empirisk spørsmål hvor mye, politisk spørsmål hva man synes om det



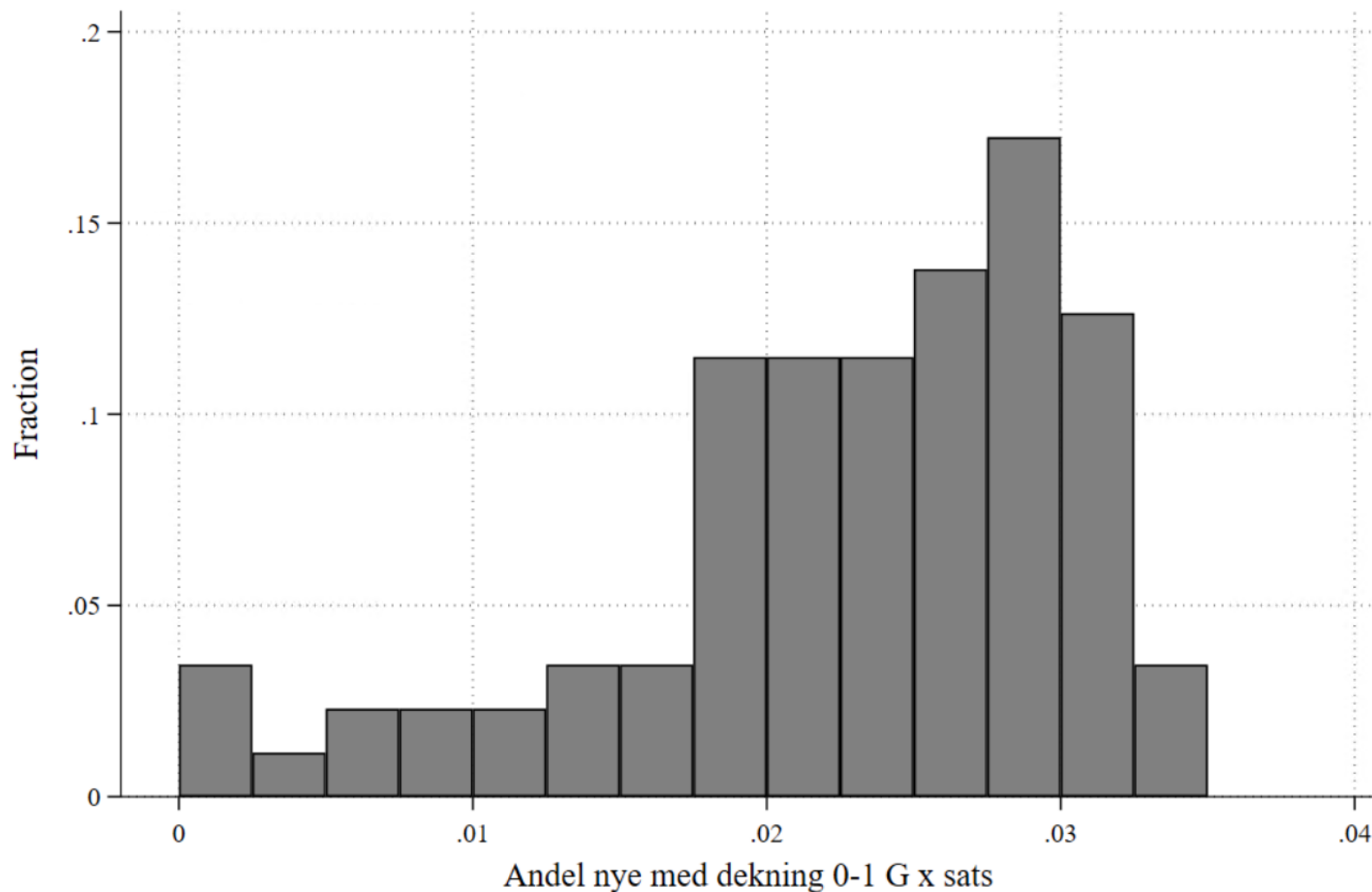


Andel ansatte som fikk dekning fra 0 til 1 G



KOSTNADSØKNING PER NÆRING

- Anta alle minst 20 år og minst 20 % stilling
- Kostnadsøkning =
Andel nye med dekning 0-1 G
x sats i næringen



HVA ER TILPASNINGENE?

- Endringene påla arbeidsgivere å spare mer på vegne av arbeidstakerne
- Hva kan tenkes å påvirkes?
 - Lønn, annen kompensasjon, sparing
 - sysselsetting, sammensetning av stillinger, lønnskostnader, frilansere, innleie
 - bedriftens overskudd/lønnsomhet
- Trenger variasjon i «behandling»
- Kostnadsvekst for den enkelte bedrift =
 $(\text{antall ansatte} \leq 20 \text{ år eller} < 20\% \text{ stilling}) * (\text{Sats for OTP}) * \text{lønn}$
 $(\text{antall ansatte} > 20 \text{ år og} \geq 20\% \text{ stilling}) * (\text{Sats for OTP}) * 1 \text{ G}$
- Kildene til variasjon:
 - 1) Ulik økning: Hvem betalte for første krone fra før
 - 2) Ulik sats: Data på næringsnivå
 - 3) Sammensetning av ansatte (før reform)



ARBEIDSGRUPPERAPPORT (2020)

- FIN, AID, partene
- Utrede pensjonsopptjening fra første krone i private innskuddspensjonsordninger og krav om medlemskap for ansatte under 20 år eller med stillingsandel under 20 prosent
- Ulike alternativer, tar her utgangspunkt i vedtatt ordning
- Konsekvenser for:
 - Arbeidsgivere (pensjonsinnskudd, arbeidsgiveravgift, betaling til pensjonsleverandører, risikodekninger for nye medlemmer, administrasjon)
 - Arbeidstakere (pensjonsinnskudd)
 - Pensjonsleverandørene
 - Det offentlige (skatteproveny)

