

Vad vet vi om pensionssystemets effekter
på de äldres arbetskraftsdeltagande i
Sverige?

2009-09-11

Ingemar Svensson
Försäkringskassan

Lärdomar - från svensk horisont -
av ett internationellt forskningsprogram
inom ramen för NBER:s Aging-program

International Social Security

- 1996 –
- (11) 12 deltagande länder
- Forskare från respektive land
- Leds av David Wise och Jonathan Gruber

Figure 27a. LFP trends for men 60 to 64, updated

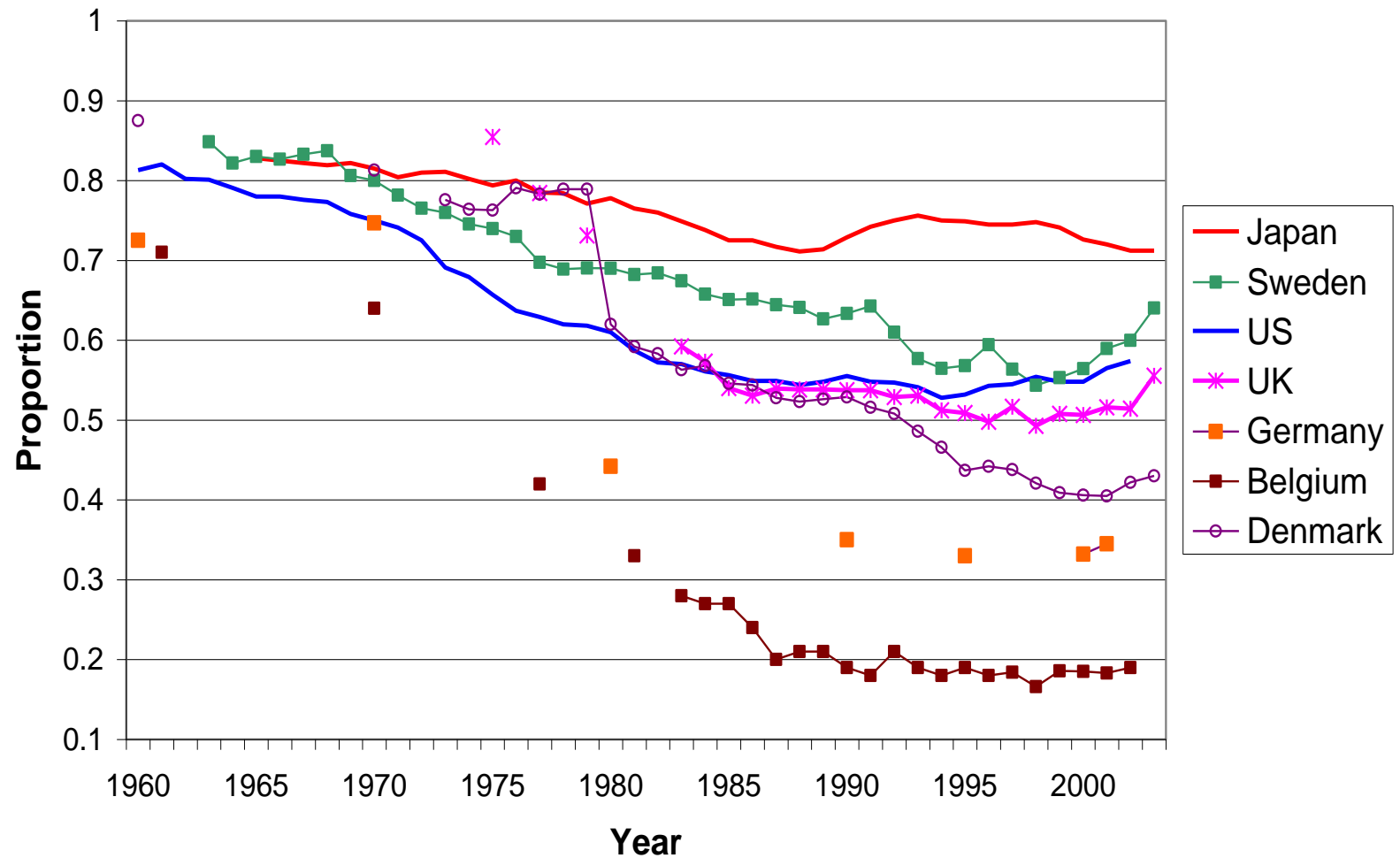
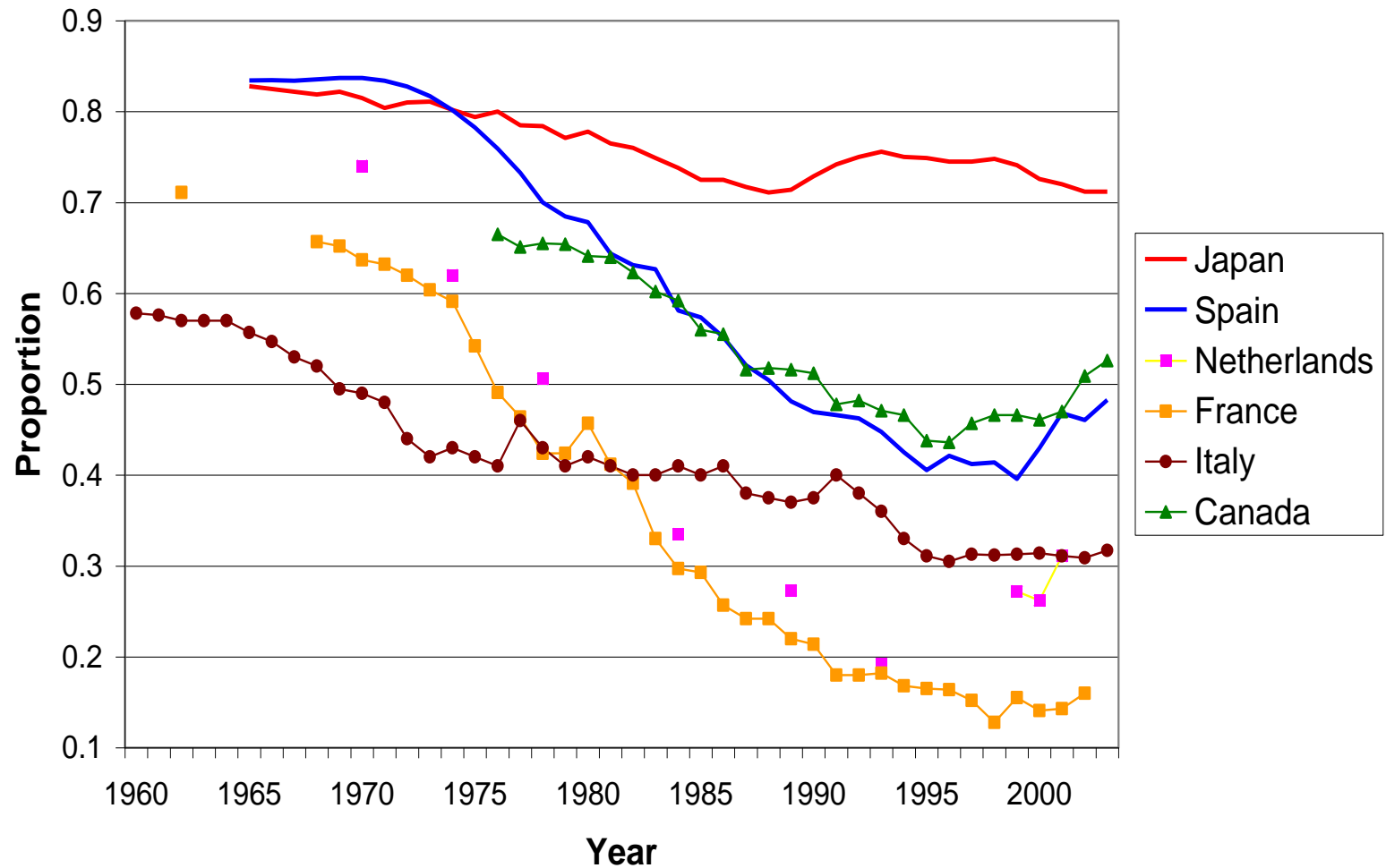


Figure 27b. LFP trends for men 60 to 64, updated



Frågeställningar

- Har pensionssystemens utformning - de ekonomiska incitamenten – betydelse för pensioneringsbeteendet? (Vi postulerar inte att homo economicus bra modell för människors beteende)
- Vilka är de troliga effekterna av olika regeländringar på pensioneringsbeteendet?
- Vilka är de troliga effekterna av olika regeländringar på de offentliga finanserna?

Data från 1994/95 respektive 1983-1997
(före pensionsreformen)

Retirement ages and actuarial adjustment factors within the national old age pension program.

Period	NR	ER	UR	Reduction per month	Increase per month
1914-1962	67	-	-	-	-
1963-1976(June)	67	63	72	0.6	0.6
1976(July)-1990(June)	65	60	70	0.5	0.5
1990(July)-1997	65	60	70	0.5	0.7
1998-2002	65	61	70	0.5	0.7

Avtalsförsäkringar

4 stora avtal

- Statsanställda
 - Kommunalanställda
 - Tjänstemän i privat sektor
 - Arbetare i privat sektor
-
- Tillskott på c:a 10% för alla
 - Ersätter för inkomstandelar över taket i den allmänna försäkringen
 - Aktuariell justering av pensionsbeloppet

Genomsnittlig utträdesålder från arbetskraften för individer som är i arbets-kraften vid 50 års ålder

	Kvinnor	Män	Kvinnor och män
1998	61,8	62,7	62,2
1999	61,9	62,7	62,3
2000	61,9	62,7	62,3
2001	62,1	62,9	62,5
2002	62,2	63,1	62,7
2003	62,6	63,4	63,0
2004	62,7	63,5	63,1
2005	62,6	63,4	63,0
2006	62,7	63,3	63,0
2007	62,6	63,5	63,1
2008	62,7	63,7	63,2

Källa: SCB/AKU, egna bearbetningar.

Medelålder för uttag av ålderspension

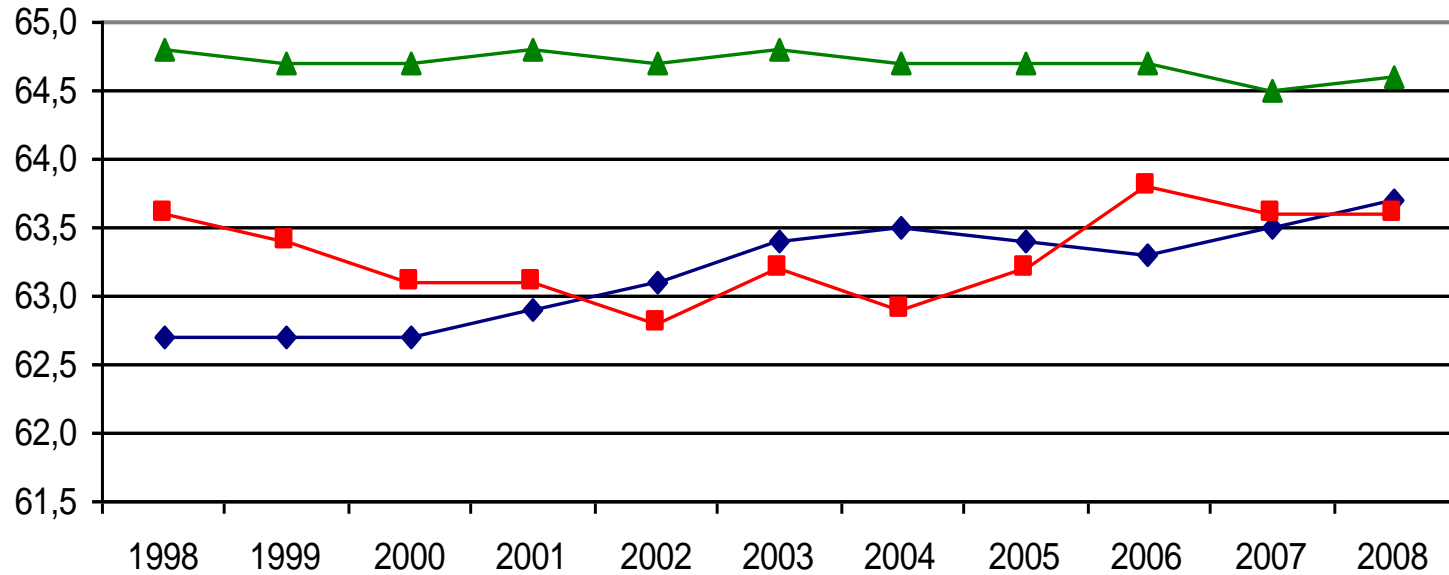
	Kvinnor	Män	Kvinnor och män
1998	64,9	64,8	64,9
1999	64,9	64,7	64,8
2000	64,9	64,7	64,8
2001	64,9	64,8	64,8
2002	64,9	64,7	64,8
2003	64,9	64,8	64,8
2004	64,9	64,7	64,8
2005	64,8	64,7	64,8
2006	64,8	64,7	64,7
2007	64,7	64,5	64,6
2008	64,7	64,6	64,7

Medelpensioneringsålder för personer som inte hade sjukersättning (före 2003 förtidspension) vid 50 års ålder

	Kvinnor	Män	Kvinnor och män
1998	63,4	63,6	63,5
1999	63,1	63,4	63,2
2000	62,7	63,1	62,9
2001	62,5	63,1	62,8
2002	62,1	62,8	62,4
2003	62,5	63,2	62,9
2004	62,2	62,9	62,5
2005	62,7	63,2	63,0
2006	63,5	63,8	63,7
2007	63,3	63,6	63,5
2008	63,5	63,6	63,6

Medelåldrar för uttag av pension respektive utträde ur arbetskraften

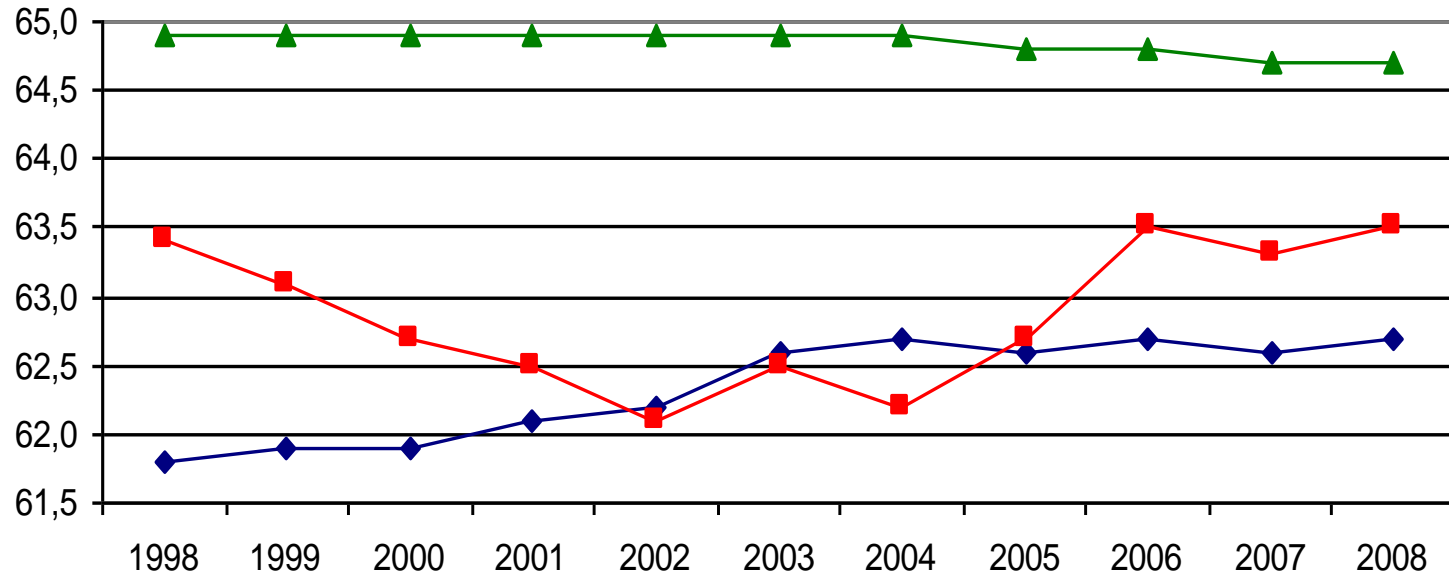
Män



- ◆— Utträde ur arbetskraften
- "Pensionering" via allmän försäkring
- ▲— Uttag av ålderspension

Medelåldrar för uttag av pension respektive utträde ur arbetskraften

Kvinnor



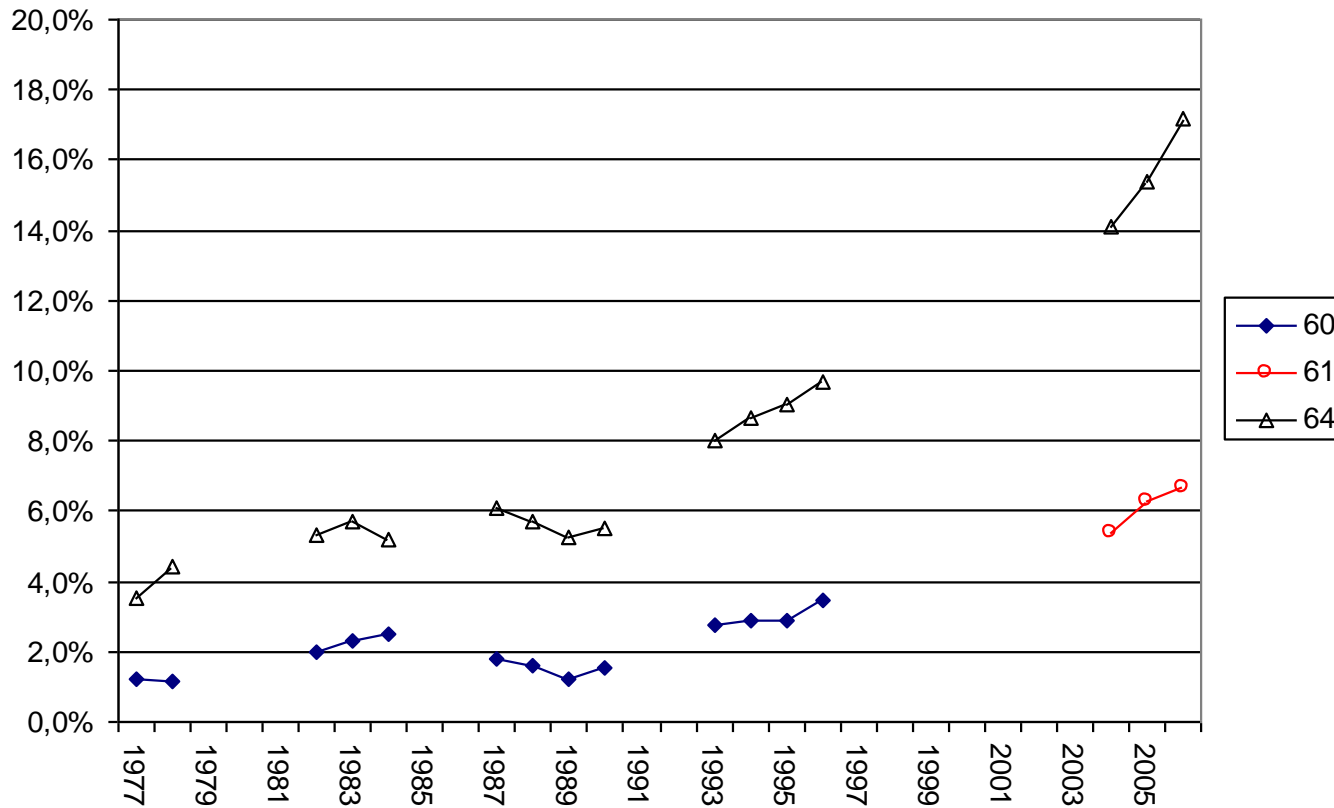
- ◆— Utträde ur arbetskraften
- "Pensionering" via allmän försäkring
- ▲— Uttag av ålderspension

Nybeviljade ålderspensioner per åldersgrupp i mars 2003, 2005 och 2007
Kvinnor och män

	2003		2005		2007	
Ålder	Antal	Andel %	Antal	Andel %	Antal	Andel %
61-64	919	13	1596	17	2371	22
65	6007	82	6372	71	6765	64
>65	364	5	1056	12	1466	14
Samtliga	7290	100	9024	100	10602	100

Pensioners with early retirement within the public old age scheme as a share of population.

Men. At age 60 (61) (=ER) and 64. NR=65.



Viktiga utträdesvägar utöver ålderspension

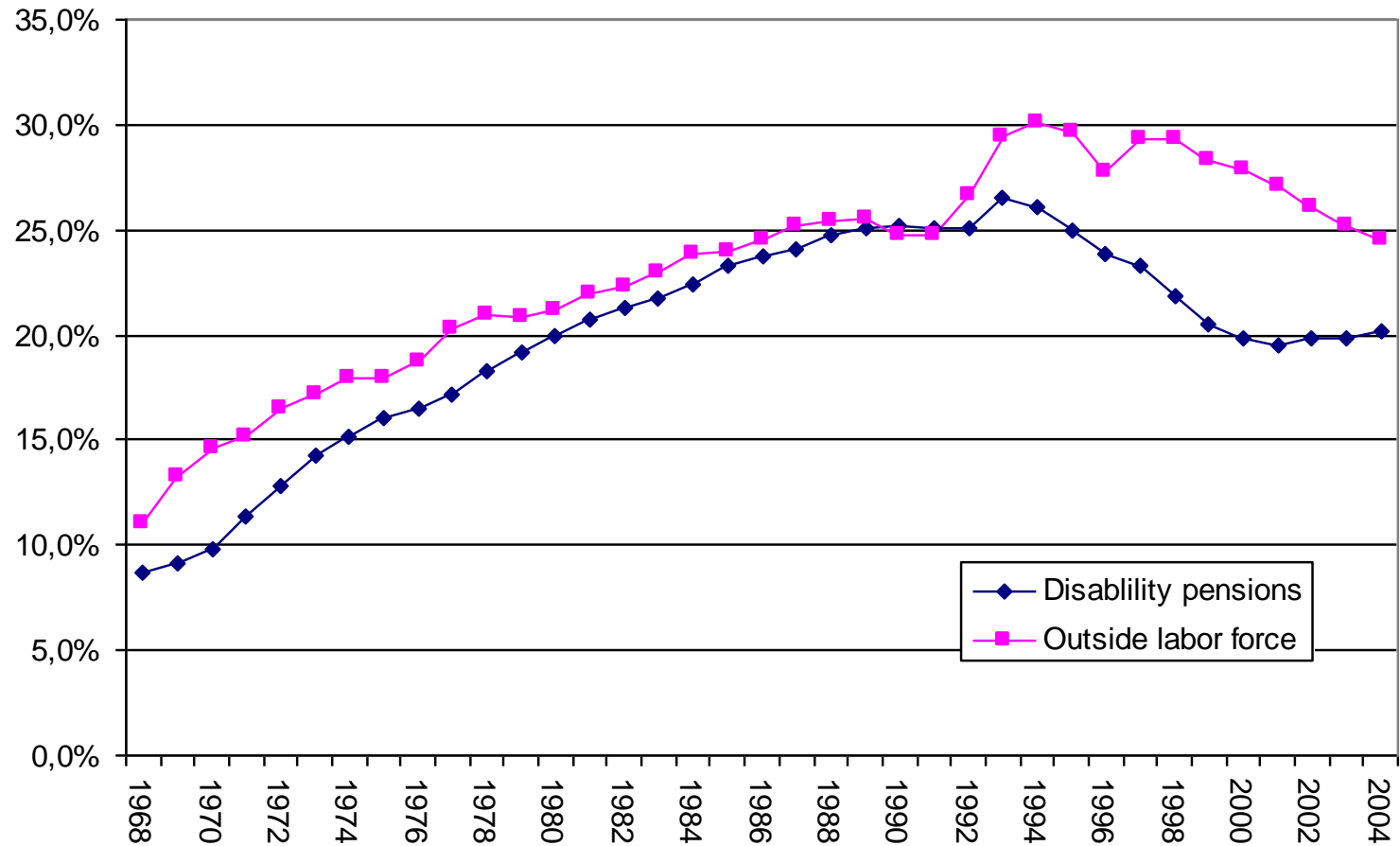
- Förtidspension, ofta med sjukpenning eller arbetslöshetsersättning som inkörsport (särskilt 1970-)
- Avgångspension och trygghetsförsäkringar inom ramen för avtalsförsäkringar (särskilt 1990-)

Main pathways to retirement (around 1984-1995)

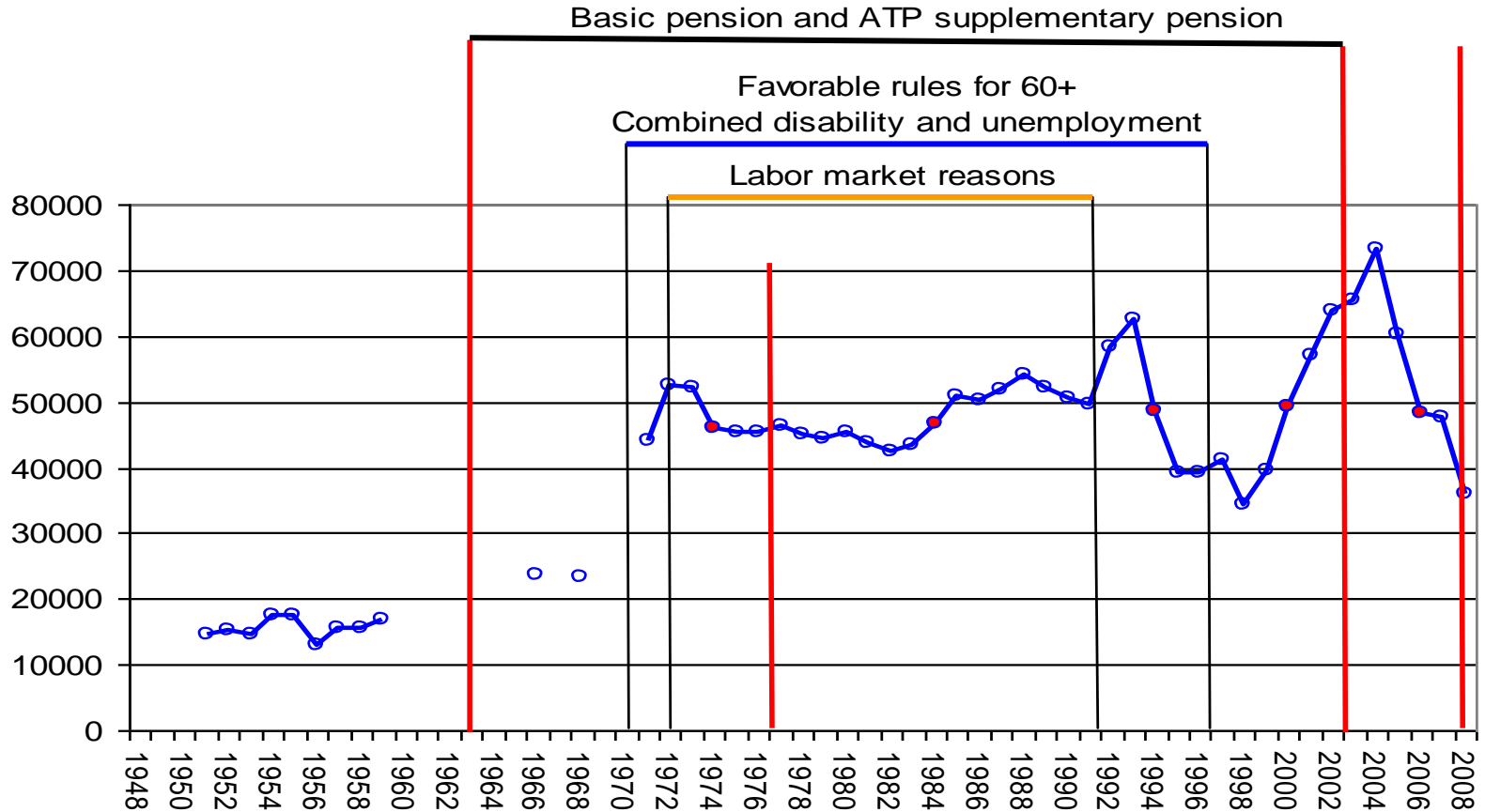
	Men	Women
1. State old-age pension	33.70	26.99
2. Occupational pension	13.68	14.21
3. Disability pension (DI)	6.55	6.59
4. Survivor's pension	-	3.99
5. Wife's supplement	0.02	2.00
6. Severance payments from employer	0.60	0.69
7. Private pension	0.86	0.76
8. Sickness insurance	20.53	26.88
9. Unemployment insurance	8.35	6.42
10. Partial retirement benefit	10.04	6.83
11. No income source more than 50 %	5.67	4.64

Note: The 10.02 percent of the male and the 6.11 percent of the female sub-sample not yet retired by the end of the panel are included in source 1. Source 5 also includes some other minor benefits in addition to wife's supplement.

Disability pensions and population outside the labor force as a share of population. Men aged 55-64.



Annual number of new Disability pensions 1951-2008 and the timing of DI reforms.



International Social Security 1 (ISS 1)

- Arbetskraftsdeltagande i åldersgrupper. 1995. AKU (Labour force survey).
- Mått på incitament.
”Implicit skatt på fortsatt arbete” – beror av ålder.
Typfallsmodeller för att beräkna incitamentsmått.
- Sverige: Bara privatanställda arbetare (STP).

- Jonathan Gruber and David Wise (eds.) "Social Security and Retirement Around the World", Chicago University Press: Chicago. 1999.
- Jonathan Gruber and David Wise. "Social Security Programs and Retirement Around the World: Introduction and Summary". NBER Working Paper No. 6134. <http://www.nber.org/papers/>
- Mårten Palme and Ingemar Svensson (1999). "Social Security, Occupational Pensions and Retirement in Sweden", in Jonathan Gruber and David Wise (eds.) "Social Security and Retirement Around the World", Chicago University Press: Chicago. ÄVEN: <http://swopec.hhs.se/hastef/abs/hastef0184.htm> eller <http://papers.nber.org/papers/W6137>.

Figure 7. Unused Capacity v Tax Force to Retire

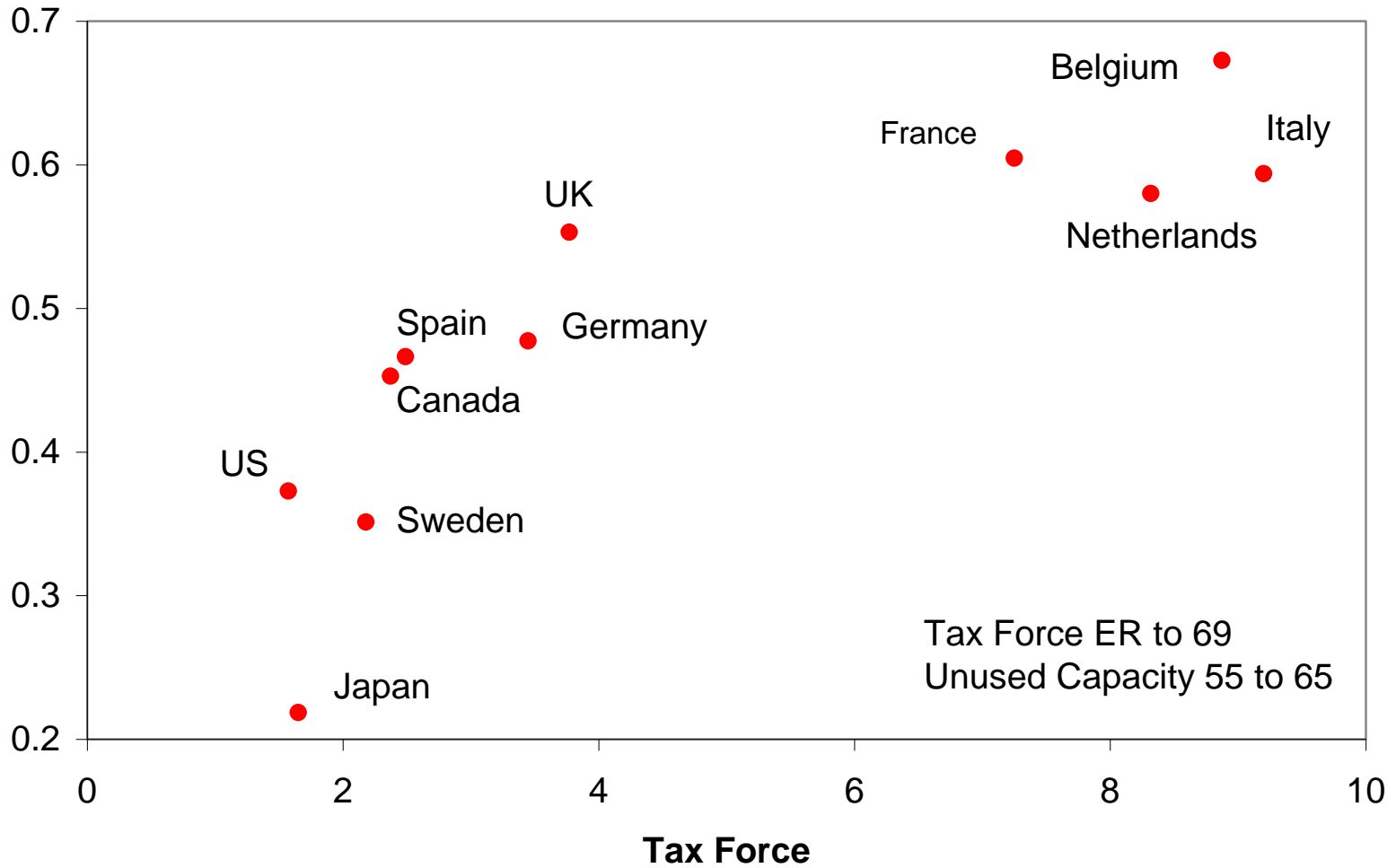
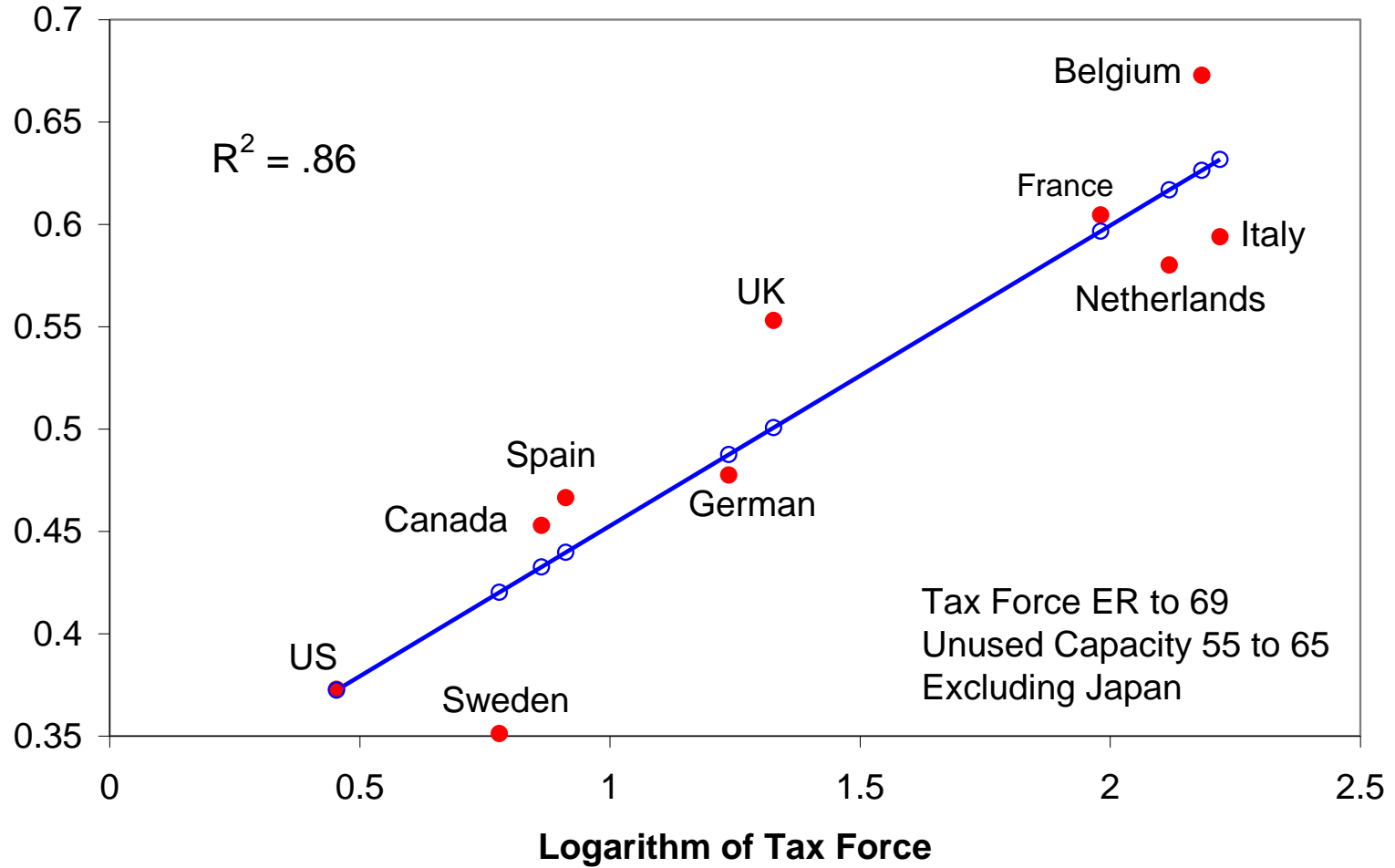


Figure 8. Unused Capacity v Tax Force to Retire



Lärdomar av ISS 1

- Vid jämförelsen mellan länderna finns ett starkt samband mellan incitament och arbetskraftsdeltagande
- Utträde via andra utträdesvägar än ålderspension är mycket viktiga i de flesta länderna (sjukpension, arbetslöshetsersättning)
- I länder med "dåliga" incitament eller med restriktiva alternativa utträdesvägar är minimiåldrarna för rätt till ersättning mycket viktiga - styr beteendet.

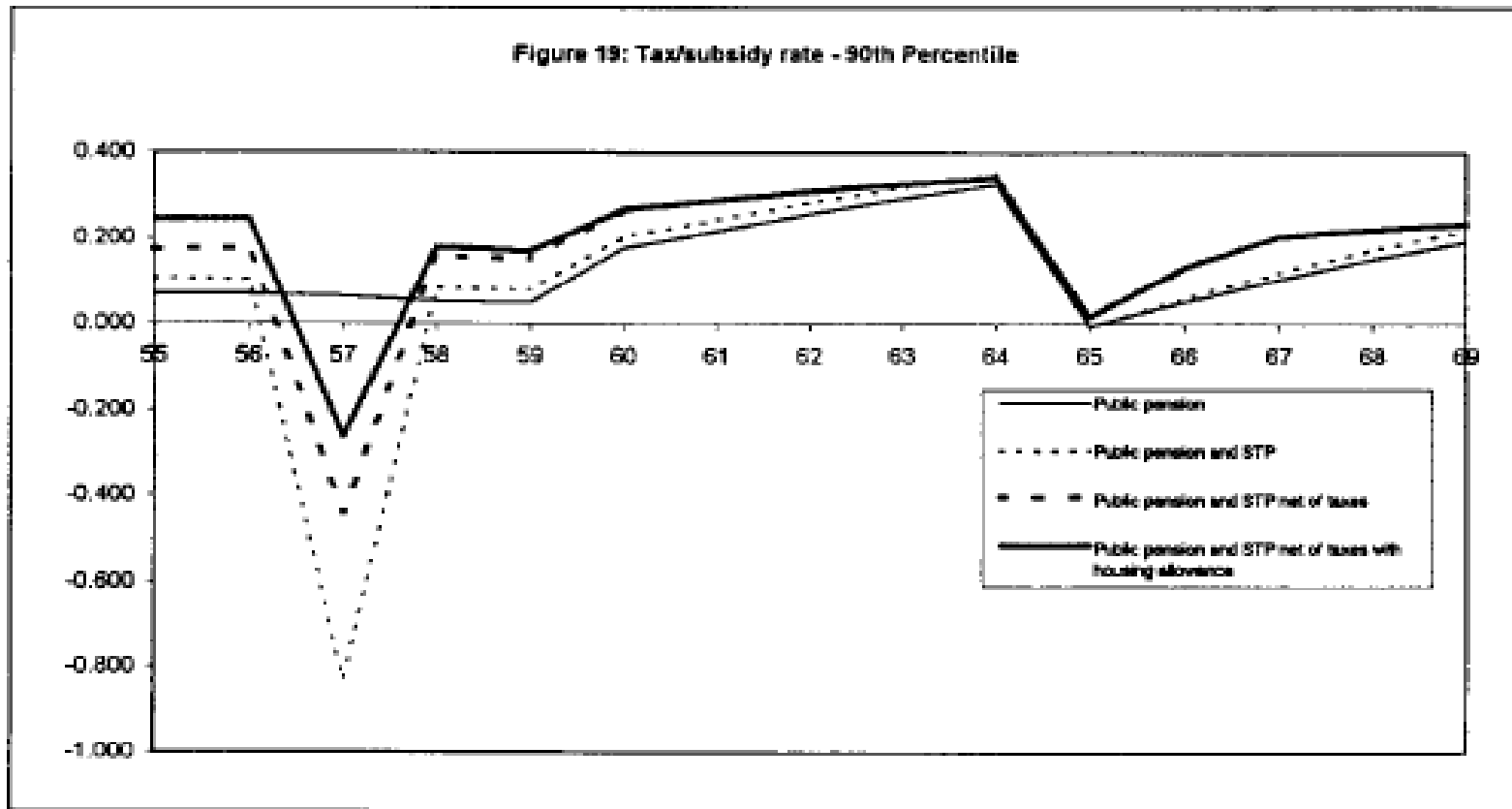
International Social Security 2 (ISS 2)

- Individdata (Sverige: Linda, cirka 3% av befolkningen).
- Incitamentsmått beräknas för varje individ.
- Skattar Regressionsmodell på individdata inom varje land. Beroende variabel = observerat utträde under ett kalenderår.
- Gör det möjligt att prognostisera effekter av regeländringar.
- Jonathan Gruber and David Wise (eds.) Social Security and Retirement around the World: Micro-estimation. University of Chicago Press: Chicago. 2004.
- Jonathan Gruber and David Wise (eds.) Social Security and Retirement around the World: Micro-estimation. Introduction and Summary. NBER Working Paper No. 9407.
- Mårten Palme and Ingemar Svensson (2004). "Income Security Programs and Retirement in Sweden". In Jonathan Gruber and David Wise (eds.) Social Security and Retirement around the World: Micro-estimation. University of Chicago Press: Chicago. 2004. ÄVEN: <http://swopec.hhs.se/hastef/abs/hastef0422.htm>

Incitamentsmått

- SSW: Social security wealth,
Socialförsäkringsförmögenhet
= nuvärdet av förväntad netto”pension”
- ACC: One-year accrual
= förändring av SSW om pensioneringen skjuts
upp ett år
- PV: Peak value
= max framtida SSW – SSW vid pensionering nu
- OV: Option value
= framåtblickande mått baserat på nyttofunktion
- TS: Implicit tax
= ACC/Inkomst av arbete under året

Myopiska (ACC) versus framåtblickande (PV, OV) incitamentsmått.



Vid beräkning av incitamentsmått tas hänsyn till:

- Inte bara allmän ålderspension
 - Andra försörjningskällor/utträdesvägar
 - Nettobelopp
-
- Allmän ålders- och efterlevandepension
 - Avtalspensioner (de 4 stora avtalen)
 - Förtidspension
 - Sjukpenning
 - Arbetslöshetsersättning
 - Inkomstskatter
 - Bostadstillägg

Alternativa utträdesvägar.

Hur hantera villkor för rätt till ersättning?

$$SSW = p * SSW(\text{förtidspension}) + (1-p) * SSW(\text{ålderspension})$$

p = sannolikhet för att individen har tillgång till förtidspension som utträdesväg = observerad utträdesfrekvens

Incitamentsmått

– vad bestämmer storleken

- Intjänanderegler
ATP: 15 bästa av 30, 30-årsregeln
STP: 3 bästa i åldern 55-59
etc
- Aktuariell justering
- Förlorar ett års pension för varje år man skjuter upp uttaget
- Risken att avlida
- Diskonteringsräntan

Resultat

- Incitamentsmåttan statistiskt signifikanta med förväntade tecken (för Sverige, dock ej genomgående för alla länder)
- De framåtblickande måttan PEAK och OPT verkar fungera lite bättre än det "myopiska" ACC
- Incitamenten enbart kan inte förklara pensioneringsfrekvensernas variation med ålder, särskilt inte tendensen att utträda vid 65 år

Möjliga förklaringar

- Hälsa
- Avtal mellan arbetsmarknadens parter
- Sociala konventioner
- Likviditetsrestriktioner

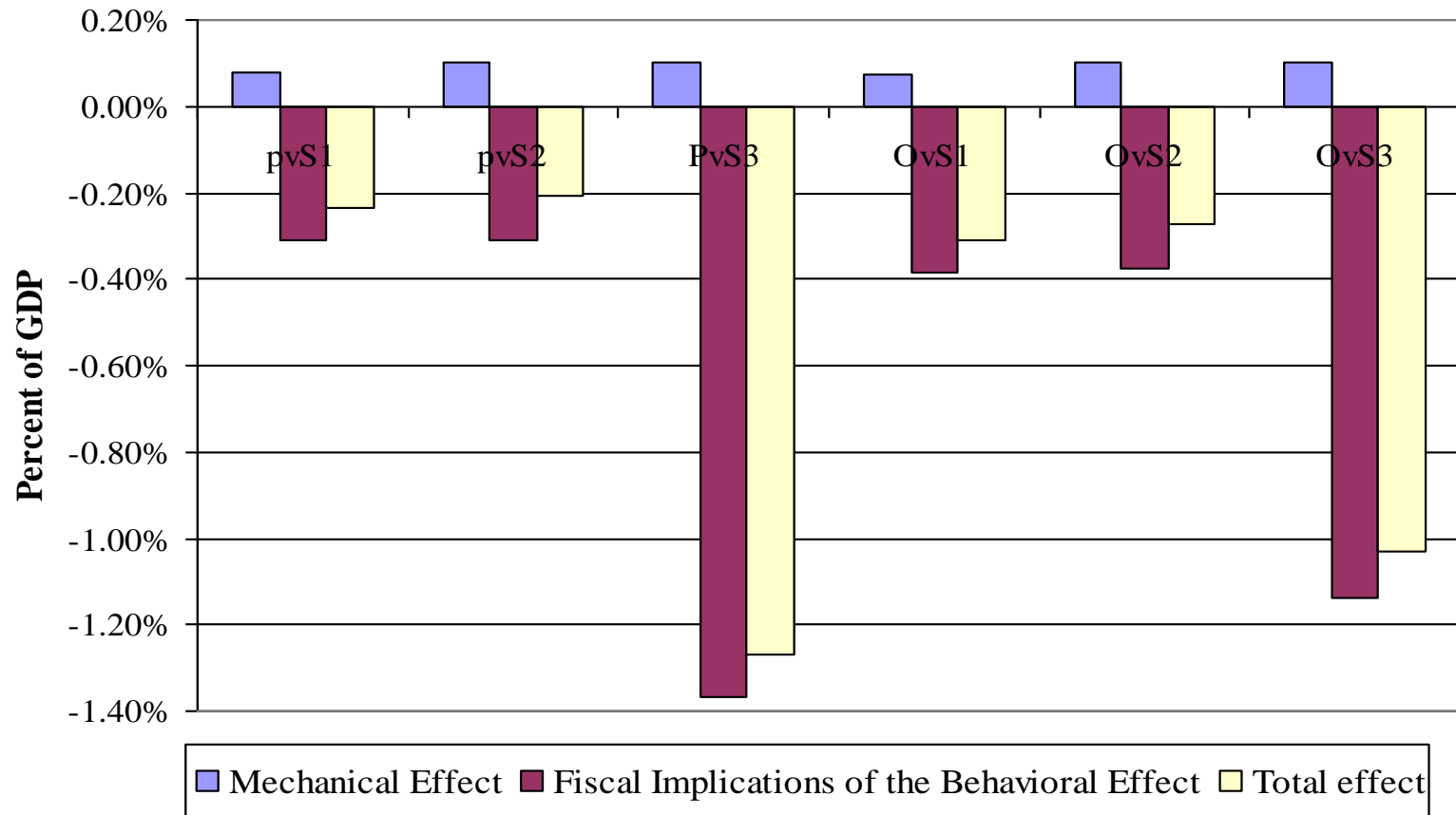
- Ålder signifikant förklaringsvariabel i regressionsmodellen.
- Två specifikationer används: linjär ålder resp. dummyvariabel för varje ålder.
- Skapar problem vid simuleringarna: åldersvariabeln kan delvis fånga upp de systemeffekter vi vill simulera.
Känslighetsanalyser.

International Social Security 3 (ISS 3)

- Prediktera förändringar i utgifter och intäkter för pensionssystemet och offentlig sektor som effekt av ”illustrativa” reformer.
- Dekomponera i mekanisk effekt och beteendeeffekt.
- Ringa in trolig effekt med hjälp av olika modellspecifikationer och simuleringsstrategier.
- Jonathan Gruber and David Wise (eds.) Social Security and Retirement around the World: Fiscal Implications. University of Chicago Press: Chicago. 2007. ÄVEN: <http://www.nber.org/books/intlSS-p3/index.html>
- Jonathan Gruber and David Wise. Social Security Programs and Retirement around the World: Fiscal Implications, Introduction and Summary. ÄVEN: NBER Working Paper No. 11290. <http://www.nber.org/papers/>
- Mårten Palme and Ingemar Svensson (2006). “Financial Implications of Income Security Reforms in Sweden”. In Jonathan Gruber and David Wise (eds.) Social Security and Retirement around the World: Fiscal Implications. University of Chicago Press: Chicago. 2007.

Fiscal Implications of Reform as a Percent of GDP

a. Plus 3 Years Reform



Sammanfattning

- Sverige har haft en möjlighet till tidigt uttag av ålderspension sedan 1963, men alltid med "aktuariell justering" av pensionerna.
- Detta har skapat "goda incitament" till fortsatt arbete och har med all sannolikhet bidragit till att upprätthålla arbetskraftsdeltagandet bland de äldre.
- Utträdet före 65 års ålder sker huvudsakligen via förtidspension och avtalsförsäkringar. Villkoren för rätt till ersättning m.m. har stor betydelse.
- Ekonomiska incitament har betydelse för arbetsmarknadsbeteendet men det finns också andra styrande faktorer.
- Det är svårt att förutsäga effekter av regelförändringar på beteendet. Kräver bra förklaringsmodell för beteendet.