

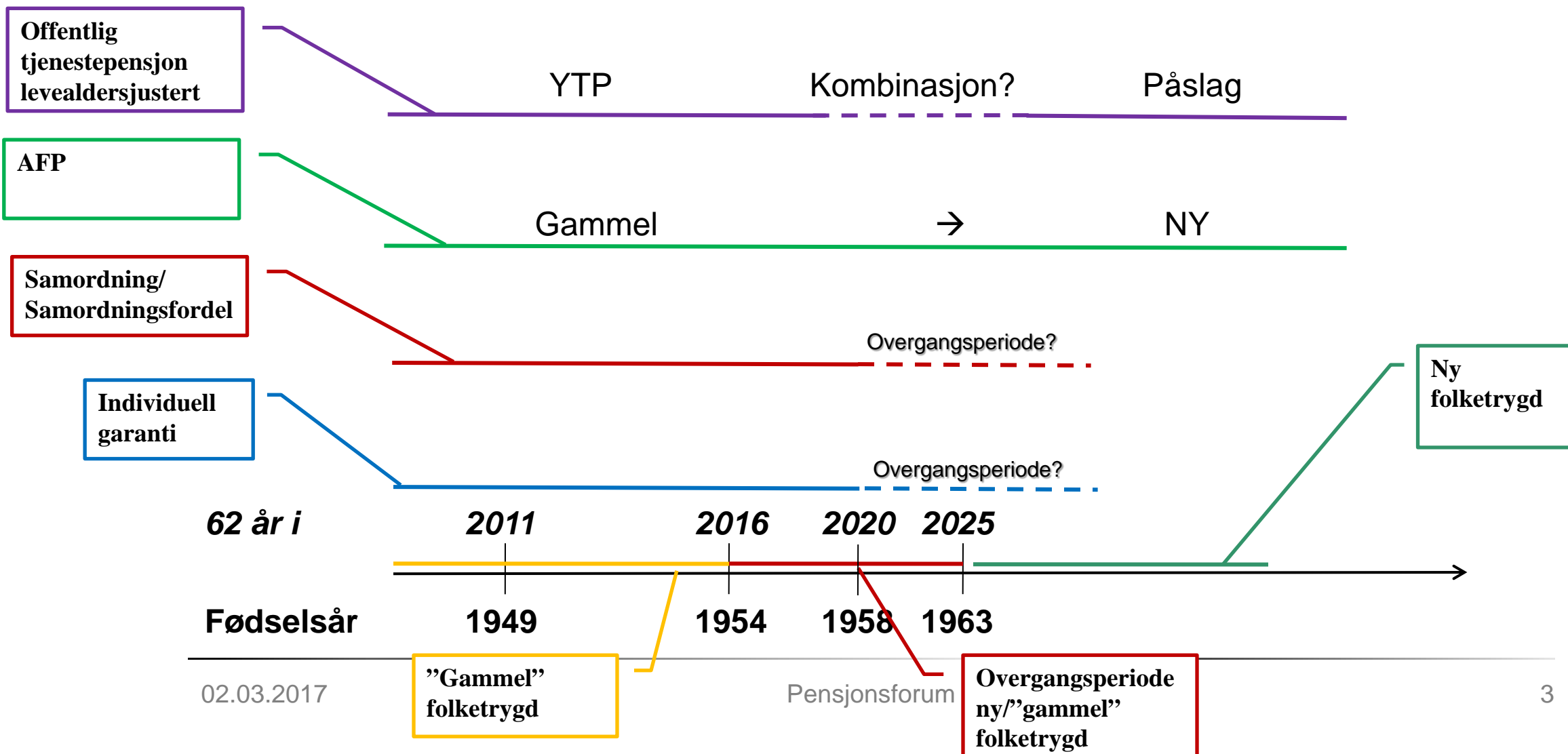
---

«Fra brutto til påslag - hvordan går det?»



- Pensjonsreformen
- Egenskaper
- Levealdersjustering: forholdstall, delingstall og konstruerte forholdstall
- Overgangen
  - Samordningsregler
  - Beregning av oppsatt rett
  - Individuell garanti (?)

# Pensjonsreformen i offentlig sektor (2011+ ?)



# Systemforskjeller

Samordningsfri  
ytelse fra FT,  
deltidsfordel  
«fiktivfordelen»

Ytelsesbasert, full  
pensjon etter 30 års  
opptjeningstid ved 67  
Sluttlønnsbasert

Livsvarig, Levealdersjustert, kjønnsnøytral

Årlig opptjening  
som en prosent  
av lønn,  
alleårsopptjening

Livsvarig ytelse

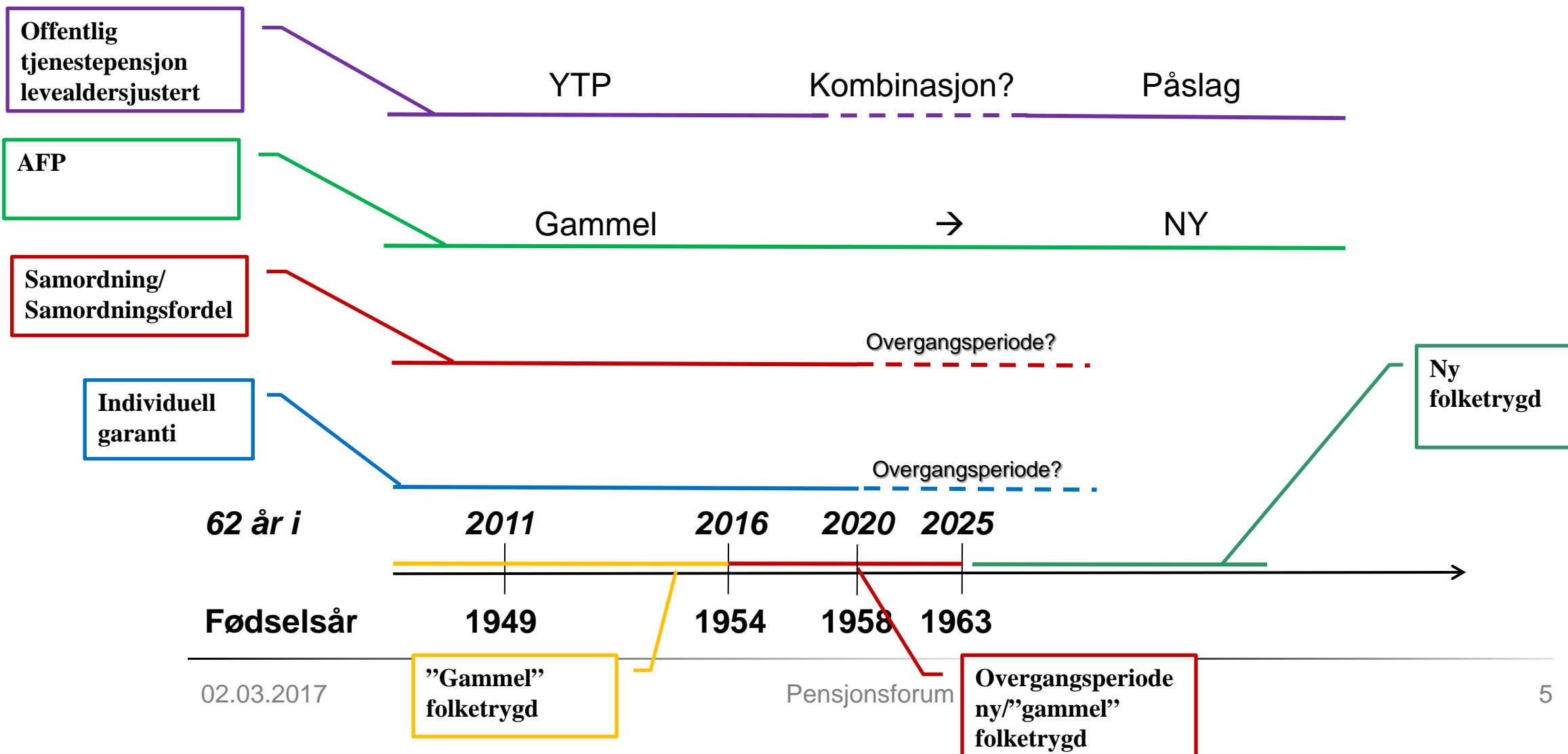
Tidsbegrenset  
Uten  
levealdersjustering

Gammel AFP  
Inkl. tillegg

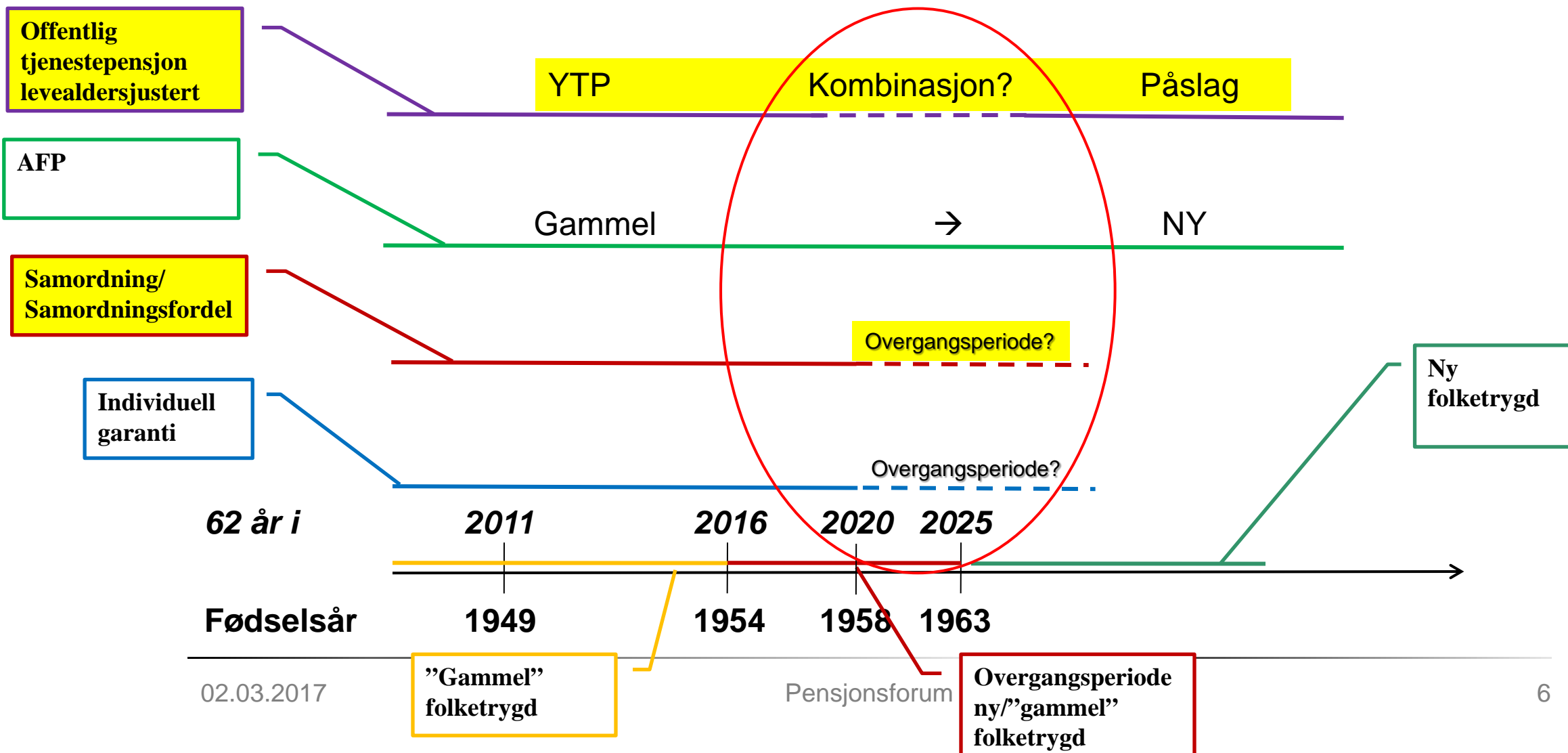
Samordningsfordel  
Ytelsesbasert  
tjenestepensjon  
Gammel FT

Ny OfTP  
Ny AFP  
Ny FT

# Pensjonsreformen i offentlig sektor (2011+ ?)



# Pensjonsreformen i offentlig sektor (2011+ ?)

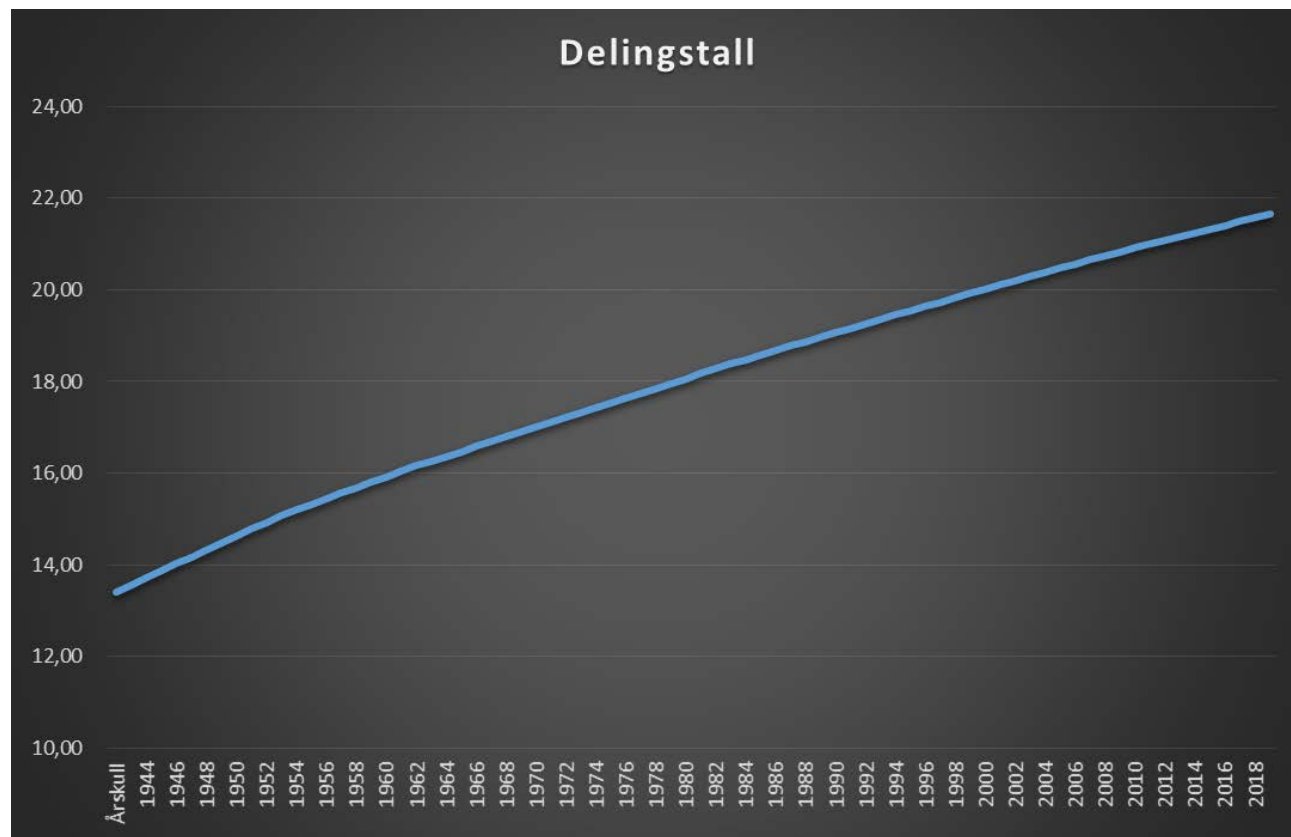


- Definisjoner Forholdstall og delingstall
  - Folketrygdloven kapittel 19: Forholdstallene uttrykker hovedsakelig årskullets forventede gjenstående levetid ved gitte uttaksaldre, i forhold til forventet gjenstående levetid for 1943-kullet ved 67 år.
  - Folketrygdloven kapittel 20: Delingstallene uttrykker hovedsakelig årskullets forventede gjenstående levetid ved gitte uttaksaldre. Delingstallene reflekterer også endringer i dødelighet før 62 år

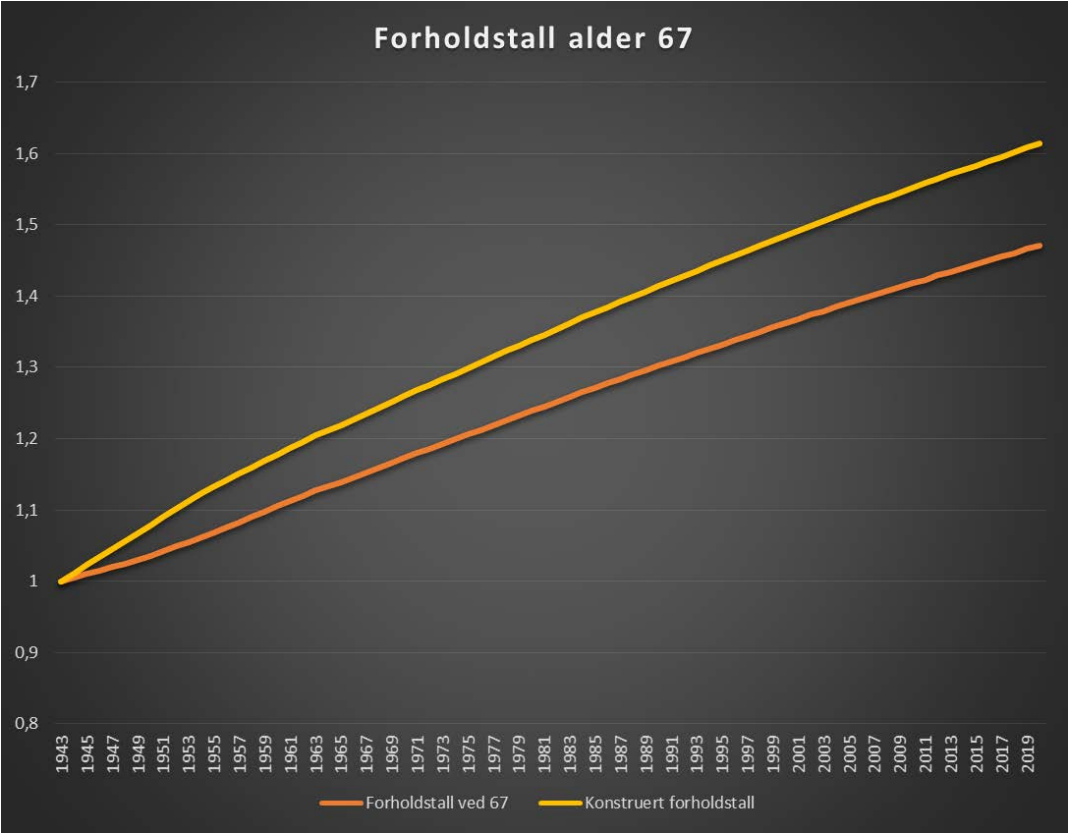
- Forholdstall benyttes når folketrygden tjenes opp som en årlig ytelse, mens delingstall benyttes når folketrygden tjenes opp i en pensjonsbeholdning.
- Konstruert forholdstall: Brutto tjenestepensjon for årskull fra og med 1963-kullet kan levealdersjusteres ved å dividere med forholdet mellom folketrygdens ordinære delingstall og (et hypotetisk) delingstall for 1943-kullet ved 67 år. Dette er beregnet til 13,42.



# Delingstall



# Forholdstall



# Samordningsfordeler

- Samordningsfordelene skyldes at samordningsfradraget for folketrygdens alderspensjon er lavere enn folketrygdytelsen som pensjonisten faktisk mottar
  - 0,25 G for en enslig pensjonist
- Deltidsfordel: I forskrift om samordningsfradrag for grunnpensjon fra folketrygden i tjenstepensjon for deltidsansatte m.v.), § 2, første ledd, heter det at: «Det reduserte samordningsfradrag skal bestemmes som så stor del av ordinært fradrag som stillingens arbeidstid utgjør av tilsvarende full stilling (deltidsforholdstallet).»
  - Dette innebærer at om en person har arbeidet i en 50 prosent stilling, vil grunnpensjonsfradraget utgjøre 50 prosent av 75 prosent av G, dvs. 0,375 G. Siden man faktisk mottar grunnpensjonen fra folketrygden, vil dermed samordningsfordelen øke jo lavere stillingsandelen har vært. Deltidsfordelen medfører med andre ord at to personer med lik inntekt får ulik pensjon avhengig av om inntekten er opptjent i deltid eller ikke.

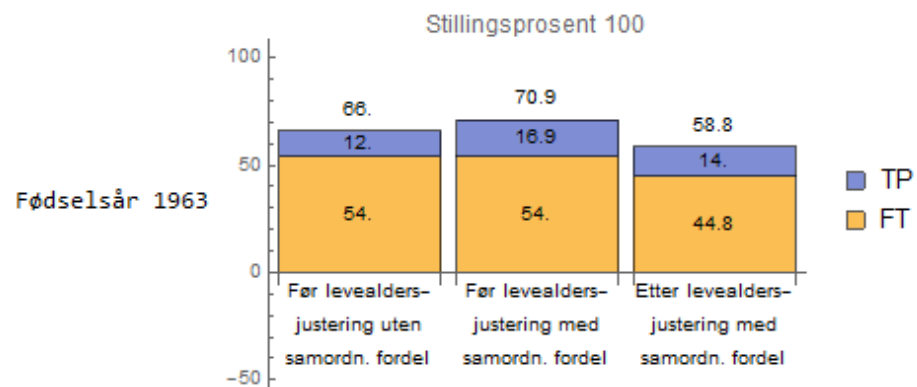
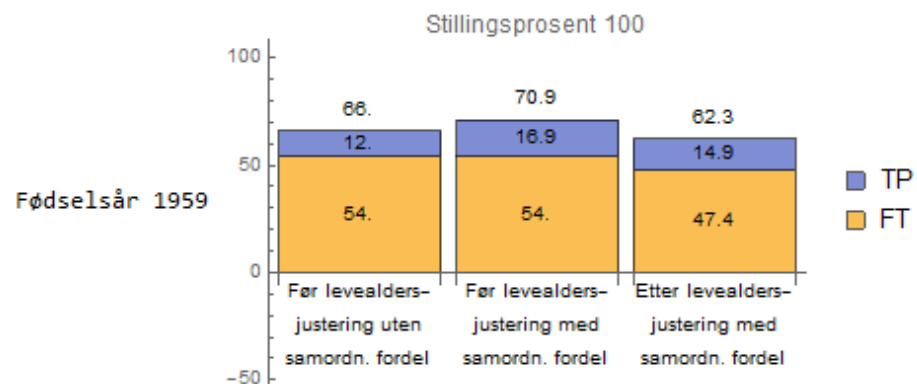
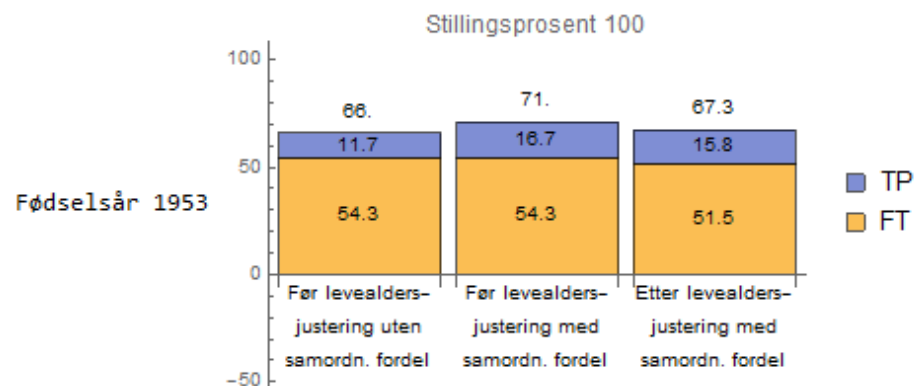
## Videreføring av samordningsfordel

---

- Til forskjell fra gjeldende regler skisseres det at samordningsfordelen skal beregnes standardisert og sjablongmessig og herunder ikke lenger være avhengig hverken av pensjonistens sivilstatus eller av om graden av deltid i de tidligere arbeidsforhold. Konkret er det tale om at man i første trinn i beregningen definerer en samordningsfri pensjonsbeholdning lik 2,5 G tillagt 2 prosent av den faktiske pensjonsbeholdningen i folketrygden.

- For 3 medlemmer: født i 1953(dagens regler), født i 1959 (overgangsperiode for FT), født i 1963 ( ny FT i en tenkt videreført bruttoordning)
- Faktisk Lønn 5G, sluttlønn=snittlønn, deltid 100% (80%), Start alder 25, enslig pensjonist
- Resultater skal vise pensjon ved 67 :
  - Før levealdersjustering uten samordningsfordel
  - Før levealdersjustering med samordningsfordel
  - Etter levealdersjustering med samordningsfordel

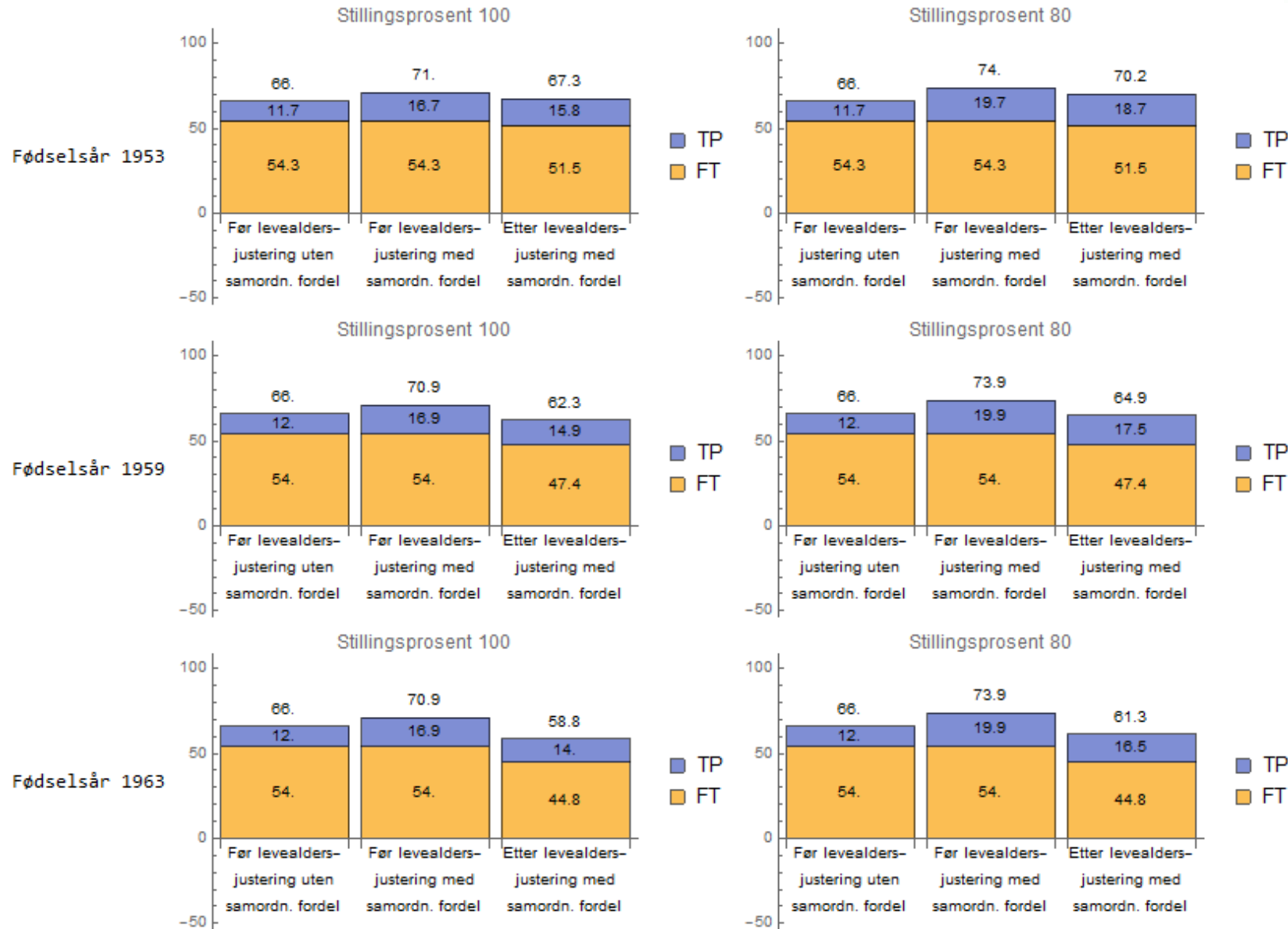
# Grunnpensjonsfordel



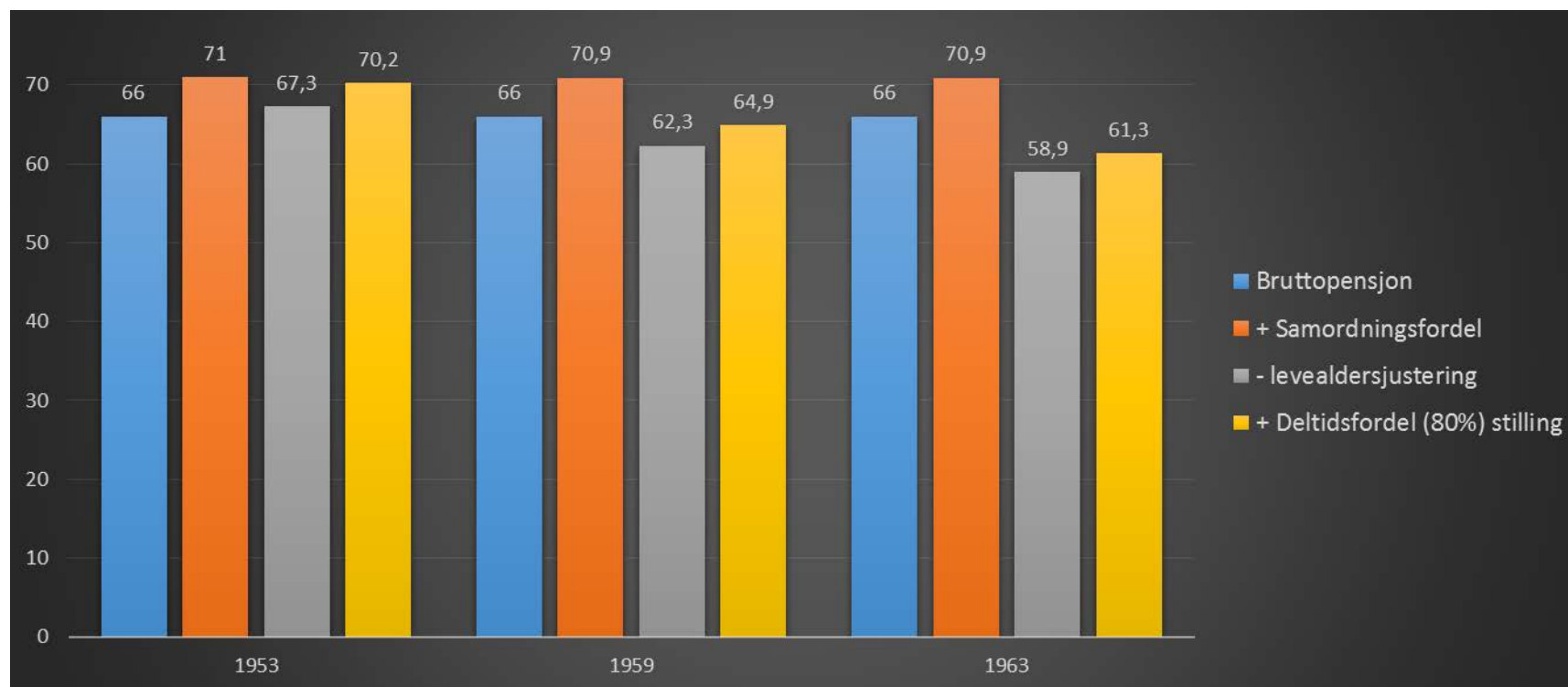
# Grunnpensjonsfordel og deltidsfordel

*Aktuar*ene

Aktuarfirmaet Lillevold & Partners



# Samordningsfordeler og levealdersjustering





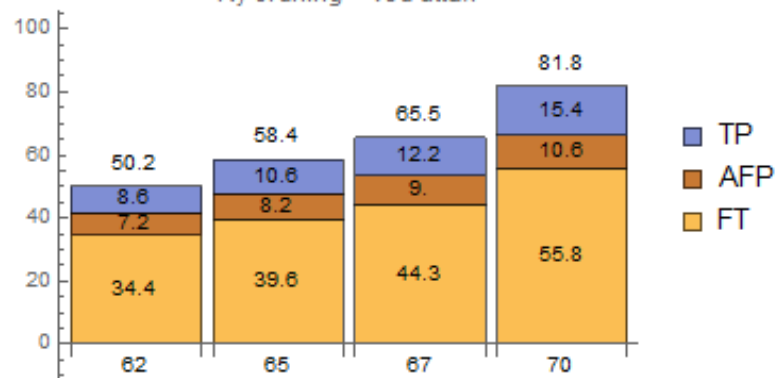
# Beregning av oppsatt pensjon

---

- Født i 1965
- Faktisk Lønn 5G, sluttlønn=snittlønn, 100% stilling, start alder 22, 25 og 27
- Resultater skal vise pensjon ulike uttaksaldre
  - Kun påslagsmodell
  - Med påslag og oppsatt rett t/30
  - Med påslag og oppsatt rett t/40

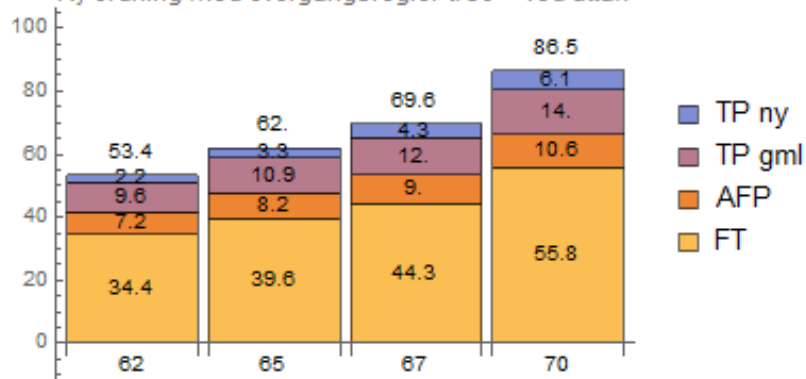
# Med overgangsregler start alder 27

Ny ordning – ved uttak

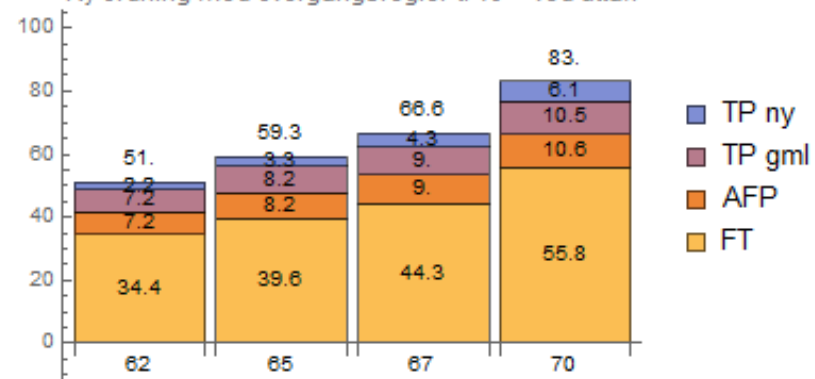


Uttaksalder	Ny modell	Endringer med overgangsregler t/30	Endringer med overgangsregler t/40
62	50.2	3.2	0.8
65	58.4	3.6	0.9
67	65.5	4.1	1.1
70	81.8	4.7	1.2

Ny ordning med overgangsregler t/30 – ved uttak

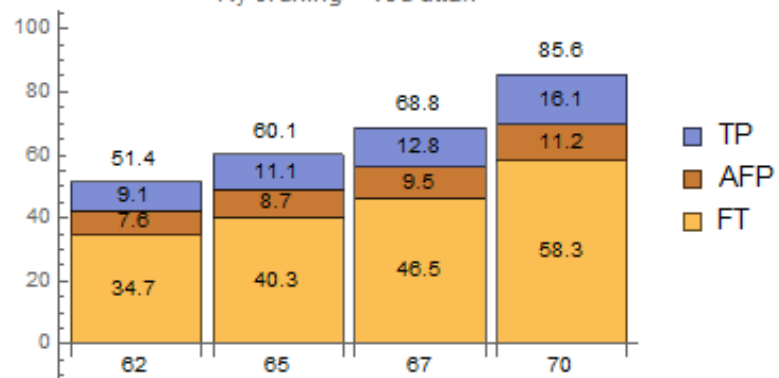


Ny ordning med overgangsregler t/40 – ved uttak



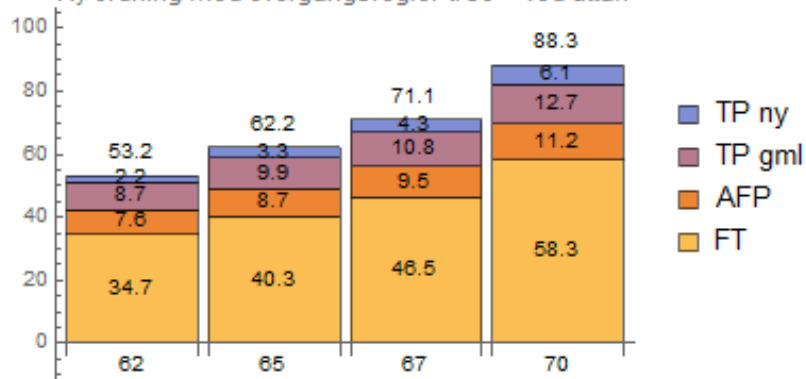
# Med overgangsregler start alder 25

Ny ordning – ved uttak

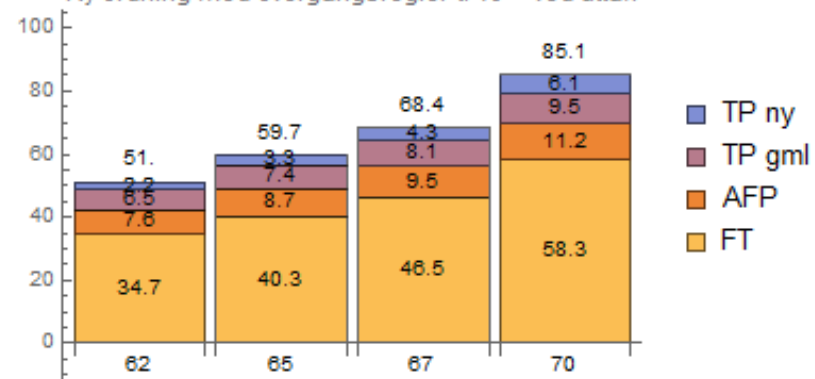


Uttaksalder	Ny modell	Endringer med overgangsregler t/30	Endringer med overgangsregler t/40
62	51.4	1.8	-0.4
65	60.1	2.1	-0.4
67	68.8	2.3	-0.4
70	85.6	2.7	-0.5

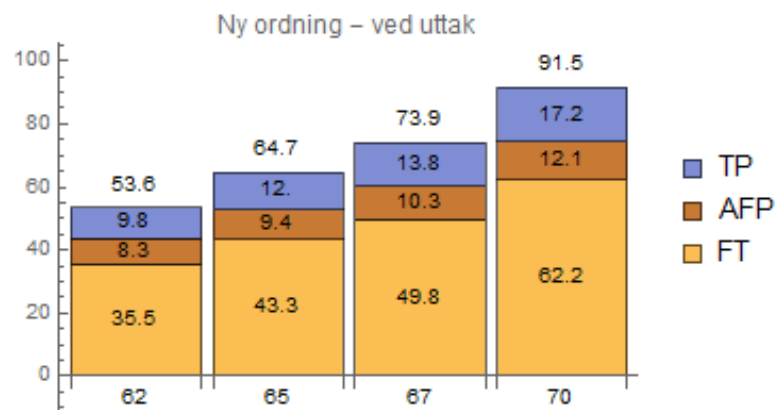
Ny ordning med overgangsregler t/30 – ved uttak



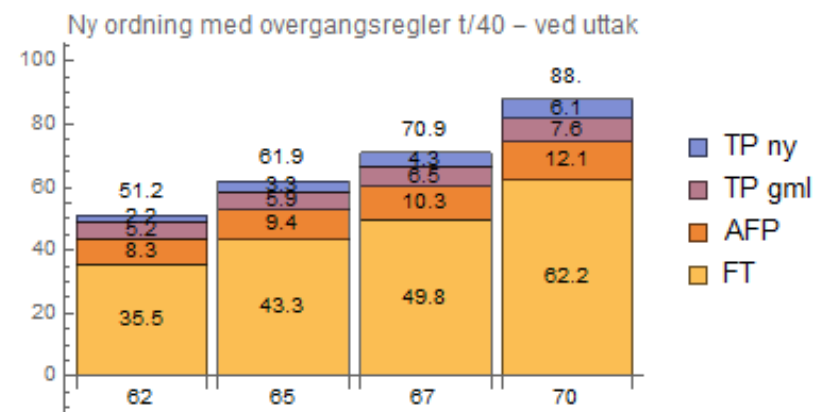
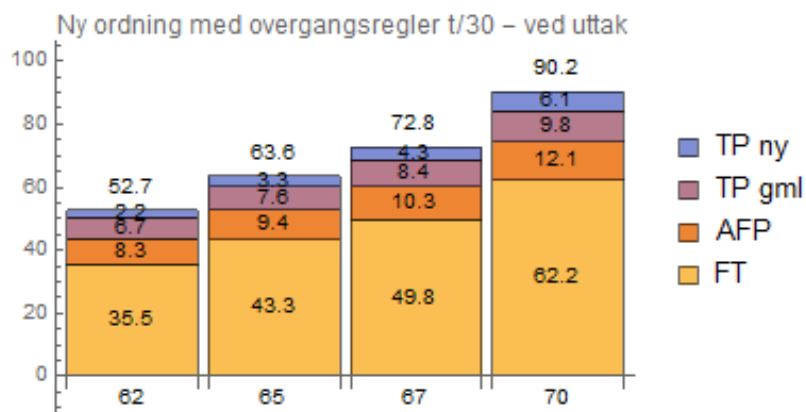
Ny ordning med overgangsregler t/40 – ved uttak



# Med overgangsregler start alder 22



Uttaksalder	Ny modell	Endringer med overgangsregler t/30	Endringer med overgangsregler t/40
62	53.6	-0.9	-2.4
65	64.7	-1.1	-2.8
67	73.9	-1.1	-3.
70	91.5	-1.3	-3.5



- Samordningsfordeler i vårt eksempel med pensjonsalder 67
  - Grunnpensjonsfordel +5% av sluttlønn før levealdersjustering
  - Deltidsfordel (80%): +3% av sluttlønn før levealdersjustering
- Krav til opptjening fra t/40 til t/30: +2% til +3% etter levealdersjustering avhengig av startalder
- Det lønner seg å stå lenger i jobb i en påslagsmodell (utsatt pensjonsalder men også tidlig start)

---

# Aktuarεne

Aktuarfirmaet Lillevold & Partners

*“Å overgå våre kunders forventninger gjennom unike løsninger som kombinerer effektiv bruk av teori, teknologi og innovasjon.”*

---