

Syssetling blant eldre før, under og etter pandemien

Bernt Bratsberg, Knut Røed og Oddbjørn Raaum

Pensjonsforum 2.12.2024.

Del av forskningsprosjektet PENAL, finansiert av AID.

Notat vil bli lagt ut på www.frisch.uio.no

Beskrivelse av utviklingen 2016-2023

Ingen årsaksanalyse

Belysende kutt av data

Følge eldre aldersgruppers sysselsetting måned for måned

A-meldingen (dekker ikke selvstendige)

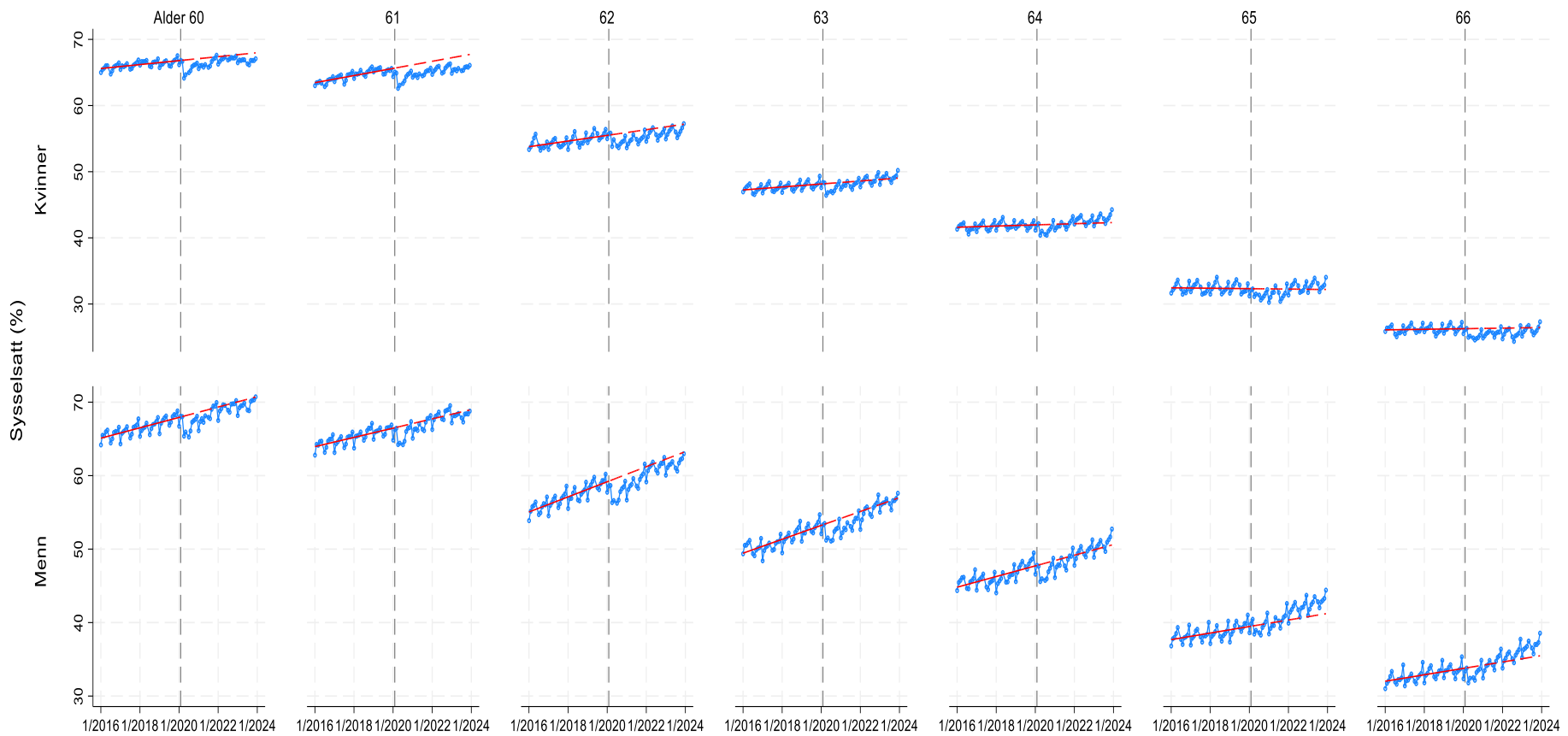
Sysselsatt i mnd t: Kontantlønn måned t > G/12

Gjennom pandemien lønnstakere ved utbruddet

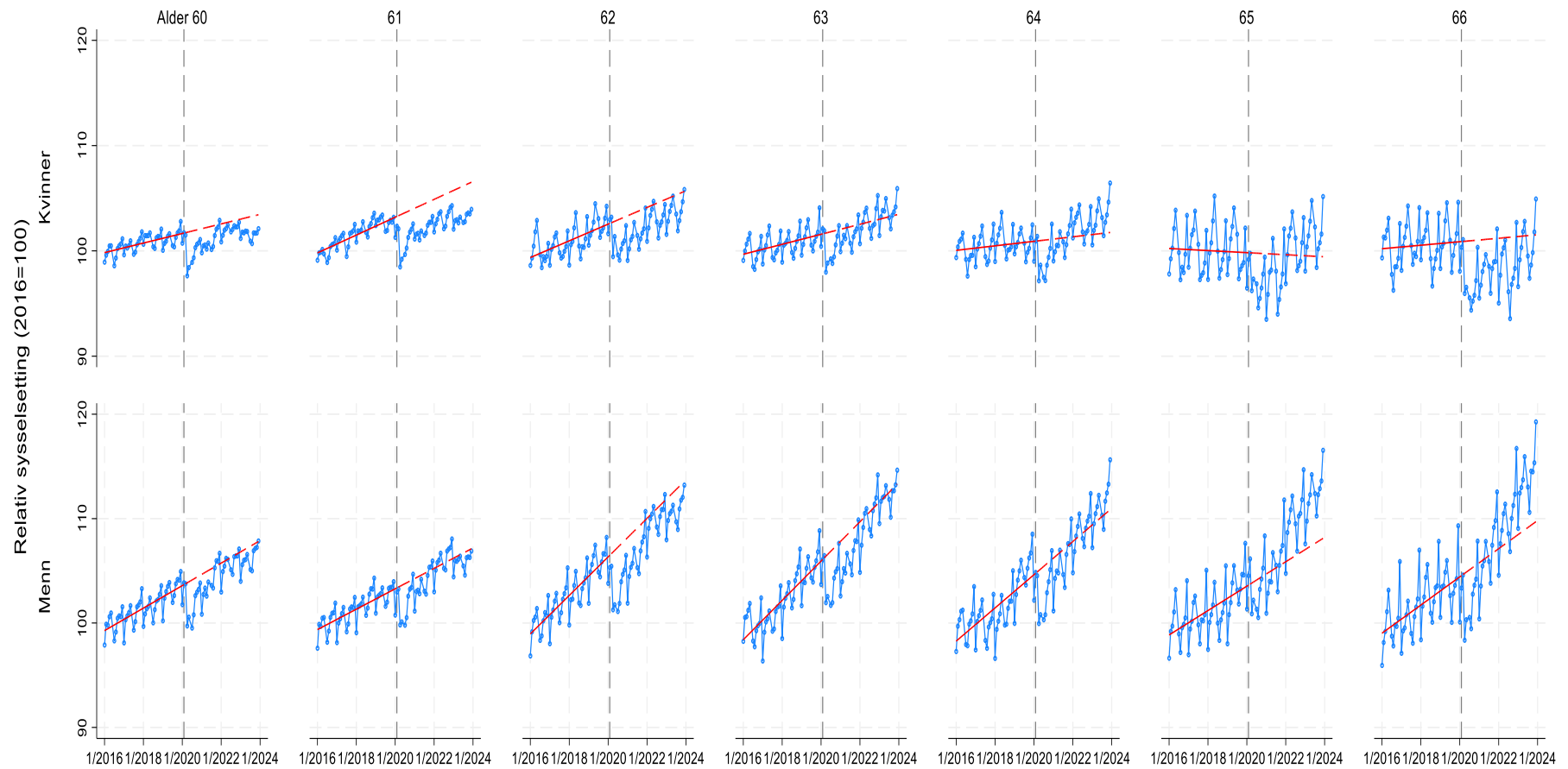
Februar 2016 sammenlikning

Særlige utsatte yrkesgrupper/næringer?

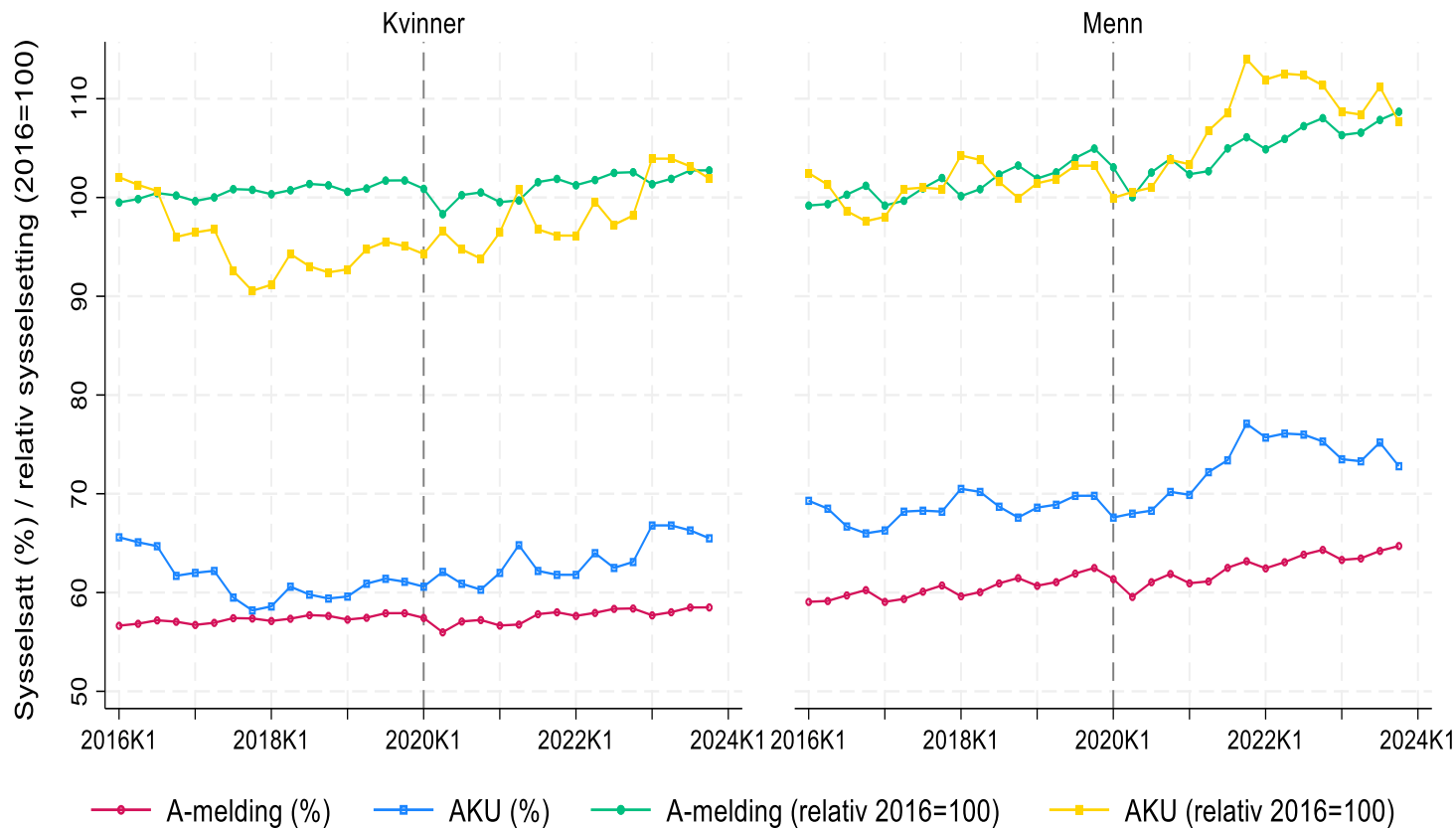
Syssestettingstrender (%) hos eldre Bosatte kvinner og menn alder 60-66, Januar 2016-Desember 2023.



Syssettingstrender (2016=100)



Sammenligning med AKU (60-64 år)



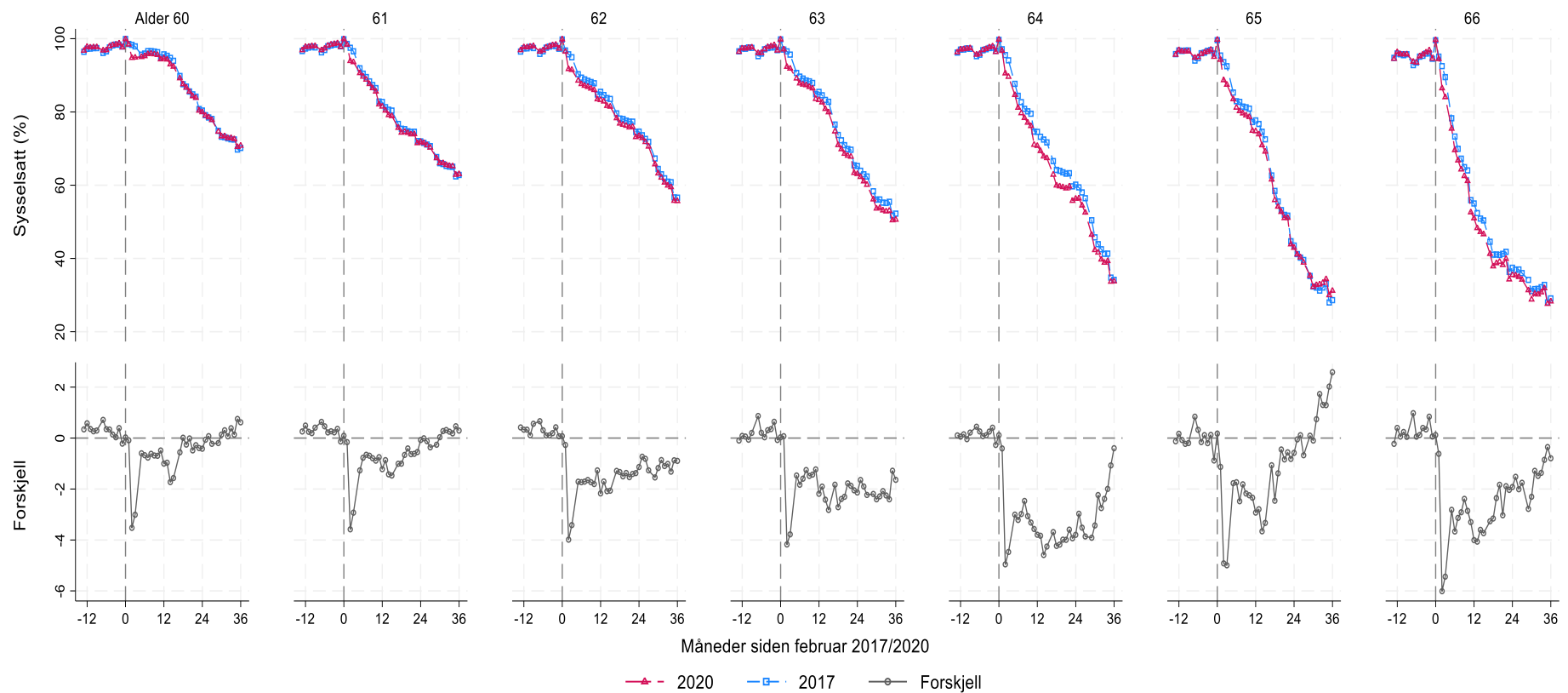
Nivå lavere i registerdata
(mangler bl.a selvstendige)

Men endring fra 2016 til
2023K4 identisk lik.

Kraftigere økning for menn
enn for kvinner.

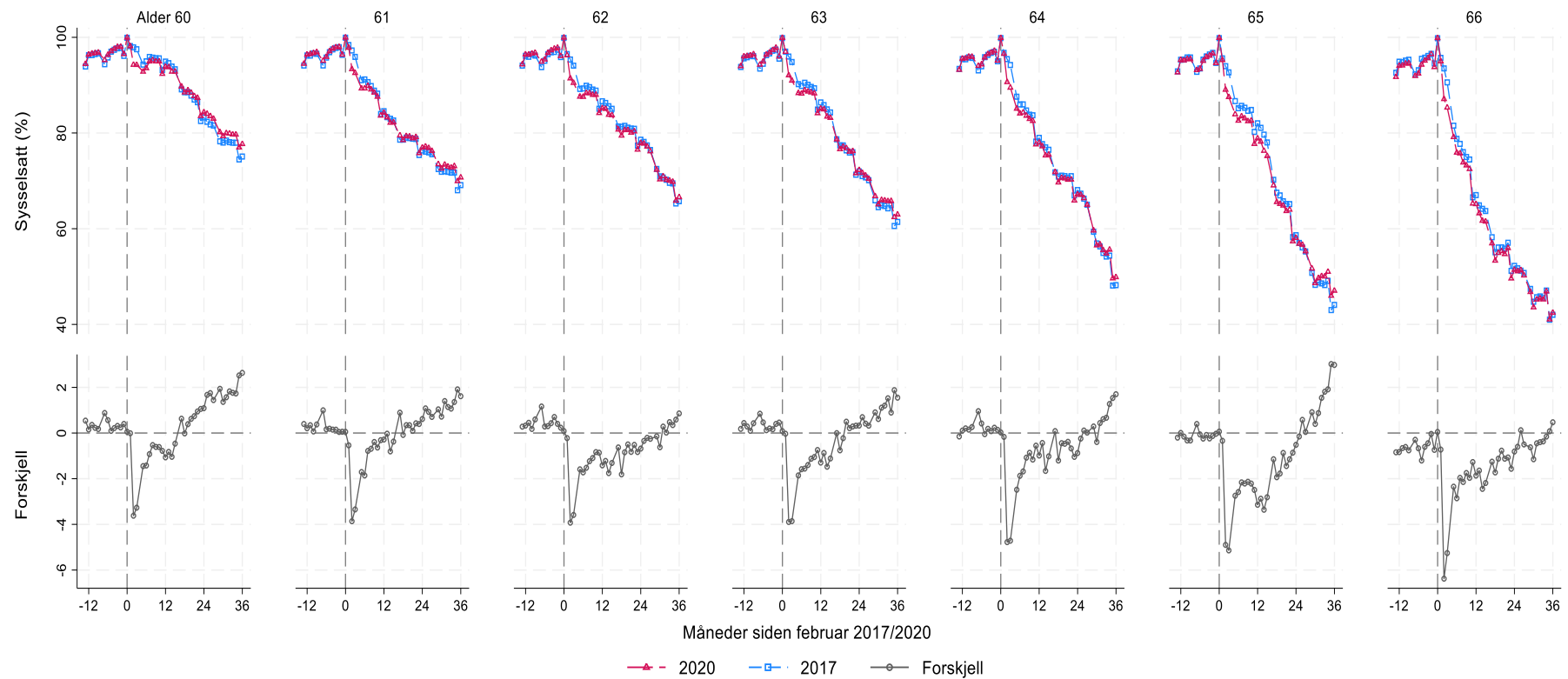
Under og etter pandemien. Kvinner. Etter alder ved utbrudd.

Sysselsettingsrater. Alle sysselsatte per februar 2017/2020.



Under og etter pandemien. Menn. Etter alder ved utbrudd.

Sysselesettingsrater. Alle sysselesette per februar 2017/2020.



Hvem kan tenkes å ha blitt mest påvirket?

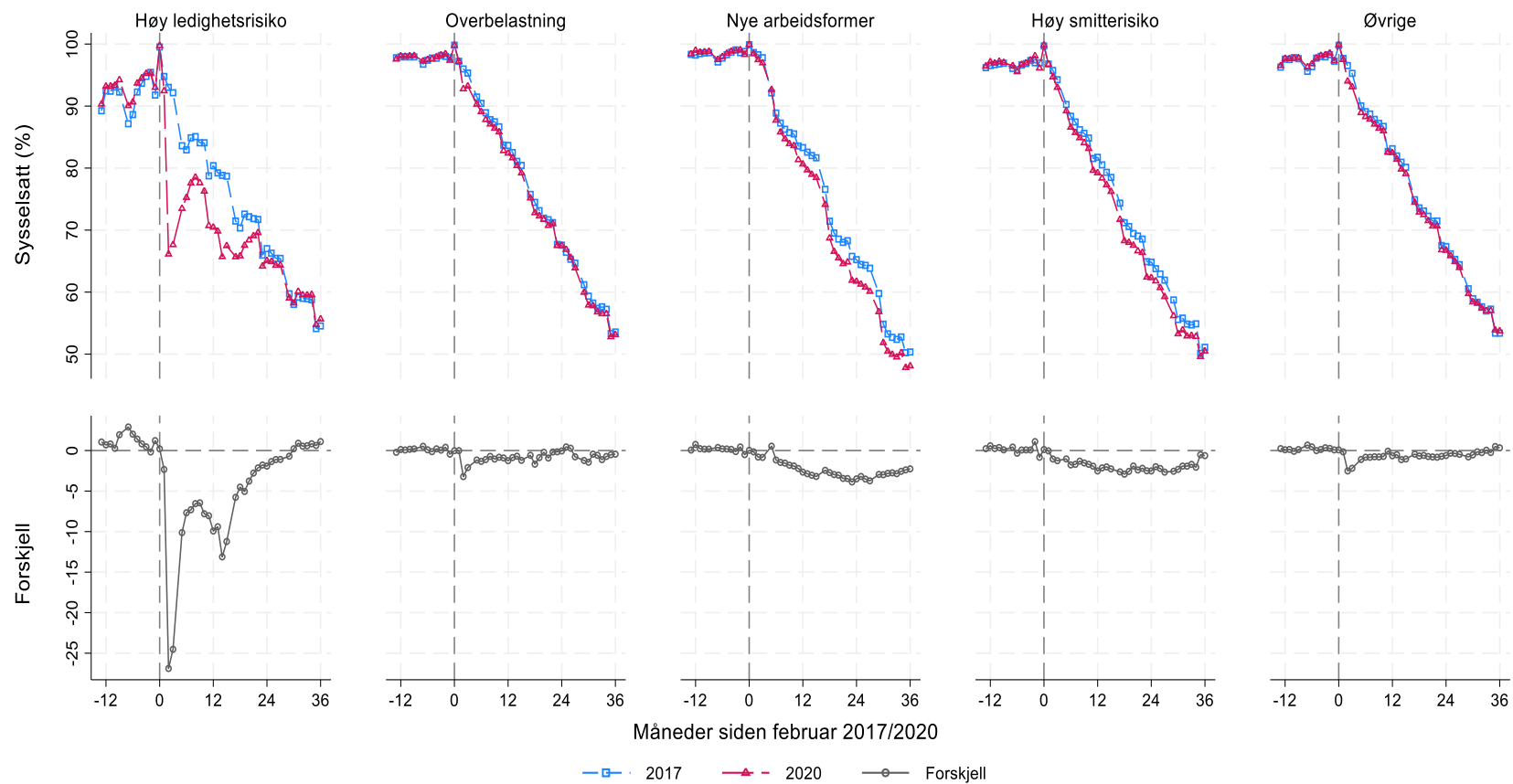
Ettervirkninger av lang ledighet/permittering (hysterese): (a) Fritidspreferanser (b) Av hensyn til yngre kolleger («en for laget») (c) Jobbe mer pga inntektstap . Få eldre sagt opp/mista jobb. (Andel: 10,5 %)

Overbelastning på jobb: I noen kritiske yrker (spesielt innenfor helse- og omsorgssektoren) var det i en periode svært høyt arbeidspress. Økt verdi av fritid => pensjonering. (10,3 %)

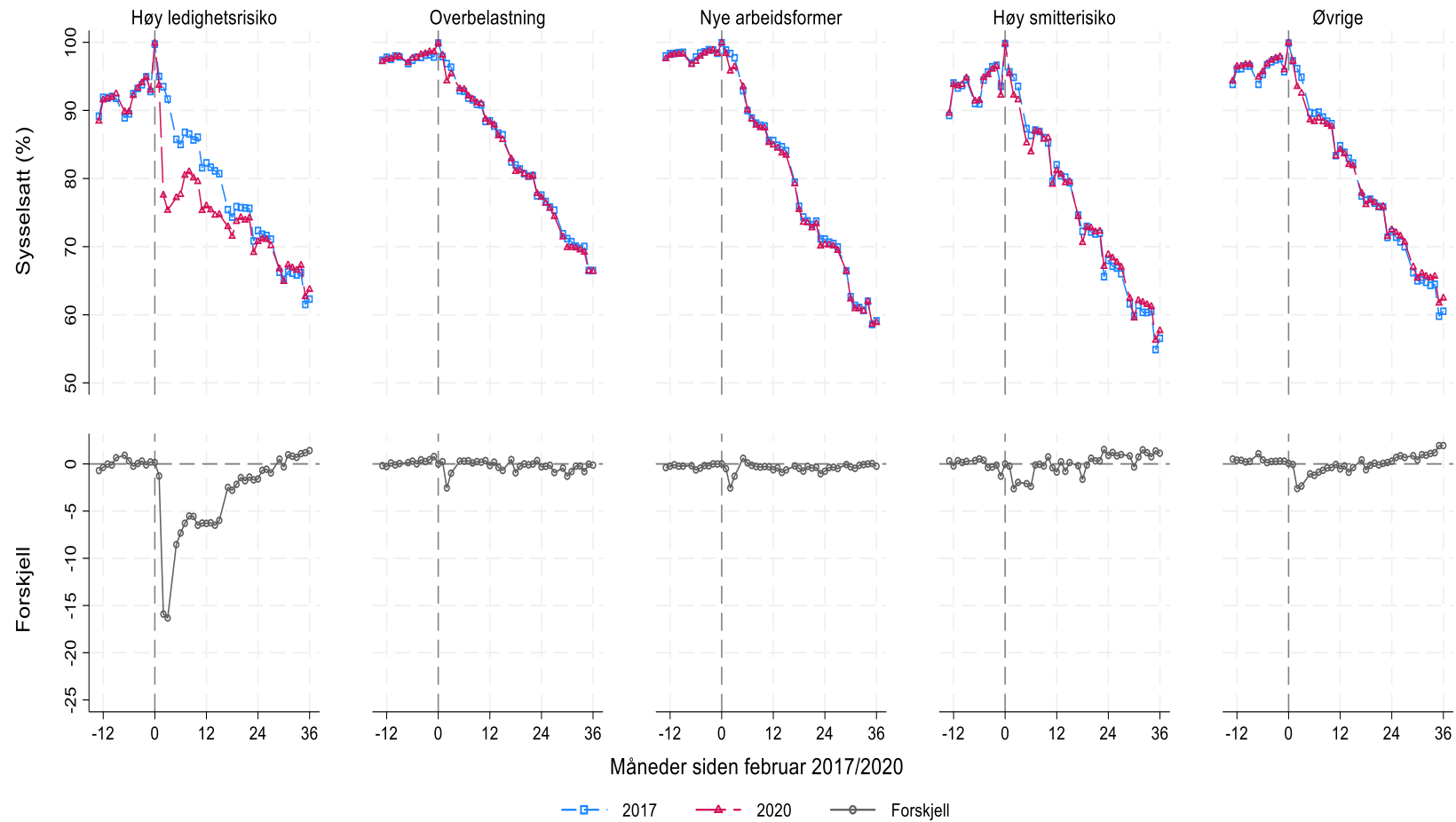
Særlige krav til endret arbeidsform: I noen yrker (spesielt innenfor undervisningssektoren) medførte pandemien nye krav til ferdigheter i jobben og betydelige endringer i arbeidsform, bl.a. med utstrakt bruk av ny teknologi. Frustrasjon, større krav til innsats på jobb. (11,2%)

Høy smitterisiko: Yrker med fysisk nærhet til kunden. Eksponering (særlig før vaksiner ble tilgjengelig) => varige helseproblemer (long-covid) => økt verdi at tid uten jobb. (10,7%)

Utsatte grupper. Kvinner. Alder 60-66.



Utsatte grupper. Menn. Alder 60-66



Konklusjoner

- Få tegn til (varige) effekter av pandemien på pensjonering
 - Høyere sysselsetting enn for 2016-kohorten etter 36mnd, særlig menn
- Små forskjeller etter
 - Høy ledighetsrisiko
 - Overbelastning
 - Nye arbeidsformer
 - Høy smitterisiko
- Svake tegn til lavere sysselsetting i næringer/yrker med nye arbeidsformer (undervisning). Lavere trendvekst enn i 2016-kohort, ikke fall i nivå.

Ekstra materiale

Regresjonsmodell med sysselsetting på ulike stadier gjennom og etter pandemien som utfall

$$y = \alpha + \beta P + \delta_1 G_1 + \delta_2 G_2 + \delta_3 G_3 + \delta_4 G_4 + \gamma_1 G_1 P + \gamma_2 G_2 P + \gamma_3 G_3 P + \gamma_4 G_4 P + \varepsilon,$$

Tabell 1: Sysselsetting under og etter pandemien på tvers av særlig berørte grupper.

	KVINNER				MENN			
	(1)	(2)	(3)	(4)	(5)	(6)	(7)	(8)
	Sysselsatt etter 3 måneder	Sysselsatt etter 12 måneder	Sysselsatt etter 24 måneder	Sysselsatt etter 36 måneder	Sysselsatt etter 3 måneder	Sysselsatt etter 12 måneder	Sysselsatt etter 24 måneder	Sysselsatt etter 36 måneder
Pandemi (β)	-0,022*** (0,002)	-0,006** (0,003)	-0,006* (0,003)	0,003 (0,004)	-0,023*** (0,001)	-0,005*** (0,002)	0,003 (0,002)	0,020*** (0,002)
Høy ledighetsrisiko *pandemi (γ_1)	-0,223*** (0,004)	-0,093*** (0,007)	-0,013 (0,008)	0,008 (0,009)	-0,140*** (0,003)	-0,058*** (0,005)	-0,019*** (0,006)	-0,005 (0,007)
Overbelastning *pandemi (γ_2)	0,001 (0,003)	-0,006 (0,005)	0,006 (0,006)	-0,008 (0,007)	0,014** (0,006)	0,004 (0,008)	-0,006 (0,010)	-0,021** (0,011)
Nye arbeidsformer *pandemi (γ_3)	0,013*** (0,003)	-0,020*** (0,005)	-0,029*** (0,006)	-0,026*** (0,007)	0,010** (0,004)	-0,001 (0,006)	-0,011 (0,007)	-0,022*** (0,008)
Høy smitterisiko *pandemi (γ_4)	0,009*** (0,003)	-0,019*** (0,005)	-0,019*** (0,006)	-0,010 (0,006)	0,004 (0,00)	-0,003 (0,009)	0,006 (0,011)	-0,008 (0,012)
Høy ledighetsrisiko (δ_1)	-0,031*** (0,003)	-0,027*** (0,005)	-0,003 (0,006)	0,012* (0,006)	-0,032*** (0,003)	-0,025*** (0,004)	0,002 (0,004)	0,018*** (0,005)
Overbelastning (δ_2)	0,000 (0,002)	0,005 (0,004)	0,002 (0,004)	0,002 (0,005)	0,015*** (0,004)	0,037*** (0,006)	0,053*** (0,007)	0,060*** (0,007)
Nye arbeidsformer (δ_3)	0,025*** (0,002)	0,002 (0,004)	-0,021*** (0,004)	-0,031*** (0,005)	0,028*** (0,003)	0,008* (0,004)	-0,011** (0,006)	-0,014** (0,005)
Høy smitterisiko (δ_4)	-0,010*** (0,002)	-0,014*** (0,004)	-0,025*** (0,004)	-0,023*** (0,005)	-0,014*** (0,005)	-0,028*** (0,007)	-0,042*** (0,008)	-0,040*** (0,009)
Konstantledd (α)	0,953*** (0,001)	0,831*** (0,002)	0,673*** (0,002)	0,534*** (0,003)	0,949*** (0,001)	0,848*** (0,001)	0,722*** (0,002)	0,605*** (0,002)
Observasjoner	195850	195850	195850	195850	211013	211013	211013	211013
Gjennomsnitt	0,933	0,816	0,658	0,524	0,927	0,840	0,722	0,616

Note: Avhengig variabel er indikator for sysselsetting 3, 12, 24, eller 36 måneder etter februar 2017/2020. «Pandemi» er indikator for 2020-kohorten. Standardfeil i parenteser. * $p < 0,1$, ** $p < 0,05$, *** $p < 0,01$.