

# Veien til uføretrygd i Norge

Knut Røed



*Stiftelsen Frischsenteret for samfunnsøkonomisk  
forskning*

*Ragnar Frisch Centre for Economic Research*

*[www.frisch.uio.no](http://www.frisch.uio.no)*

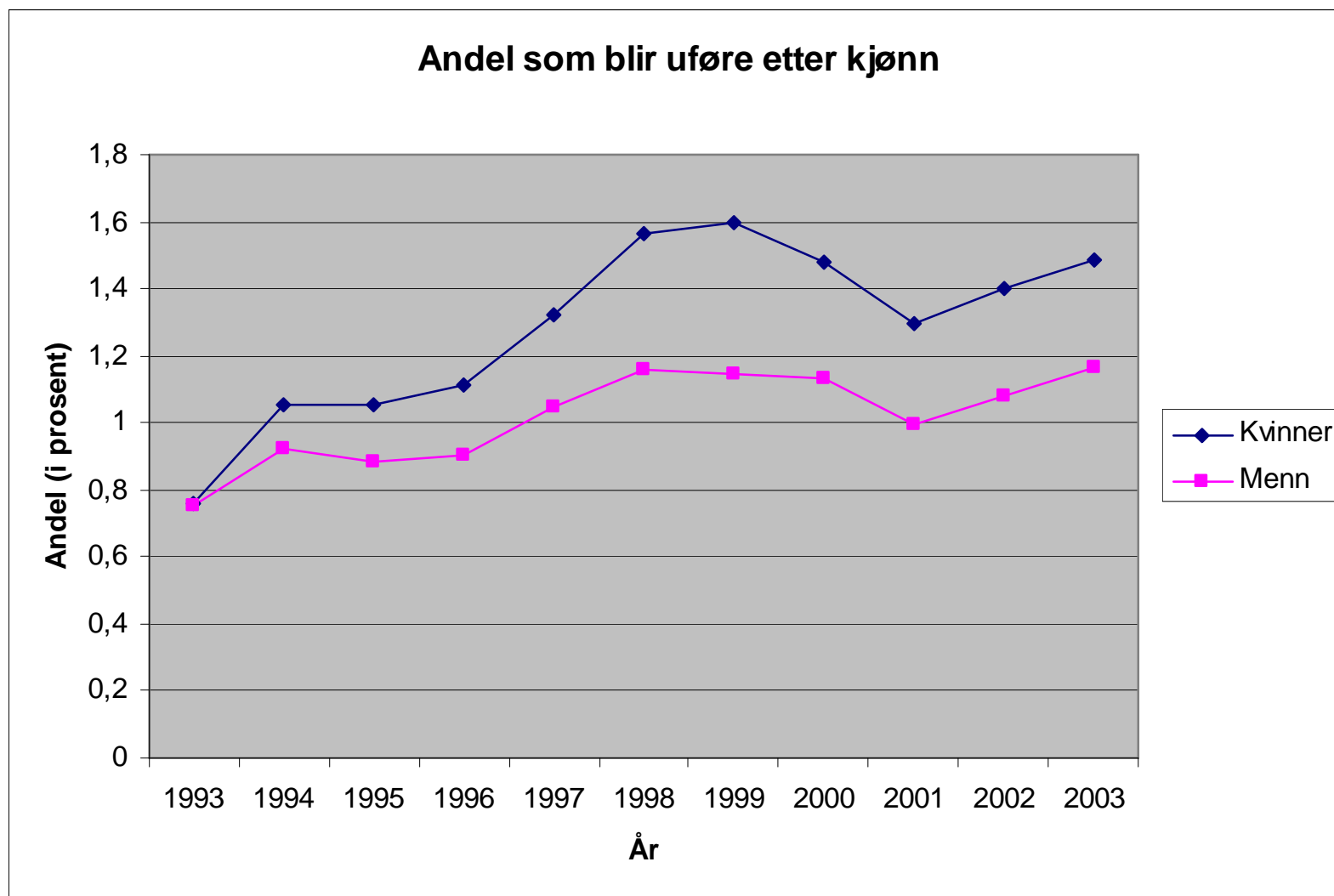
# Spørsmålene

- Hvilke kjennetegn og begivenheter er forbundet med høy risiko for (senere) uførhet?
- Hva slags arbeidsmarkeds- og trygdehistorie har personer som blir uføre?

# Datagrunnlag

- Koblede administrative registerdata for hele Norges befolkning. Opplysninger om kjønn, alder, nasjonalitet, utdanning, yrke, arbeidsplass, inntektshistorie, trygdehistorie.

# Nye uføre i aldersgruppen 30-66 år (som andel av ikke-uføre)



## Multivariat analyse av risikofaktorer

- Uførhet i 2003, gitt at man var sysselsatt, mellom 30 og 55 år, og ikke ufør i 1992, og fortsatt bosatt i Norge i 2003.
- I gjennomsnitt en uføresannsynlighet på 11,7 prosent. Vi undersøker hvordan denne sannsynligheten påvirkes *partielt* av ulike kjennetegn og begivenheter.
- Analysen er *deskriptiv*, dvs. at de fleste "effekter" vil representere en blanding av kausalitet og uobservert seleksjon.

# Yrke og utdanning

- Jo høyere utdanning, desto lavere uførerisiko: 17 års utdanning er forbundet med en reduksjon i uførerisiko på 10 prosentpoeng (85 prosent), sammenhold med kun grunnskole.
- Stor variasjon i risiko mellom ulike yrkesgrupper. Høyest uførerisiko blant pleiere og servitører. Lavest blant folk i økonomisk/administrative fag.

# Kjønn og familiesitasjon

- Å være kvinne er forbundet med en økning i uførerisiko på 4,4 prosentpoeng (37,9 prosent).
- Å være gift reduserer uførerisikoen med 3 prosentpoeng (25,8 prosent), sammenholdt med å være ugift.
- Å være skilt er forbundet med en økning i uførerisikoen på 1,6 prosentpoeng (13,3 prosent). En skilsmisse *etter 1992* øker risikoen med 3,9 prosent (33,5 prosent).
- Hjemmeværende ektefelle er forbundet med økt uførerisiko på 3,7 prosentpoeng (31,2 prosent)
- Uførerisikoen faller generelt med antallet barn, men stiger litt igjen når antallet barn overstiger 4. Kombinasjonen av hjemmeværende ektefelle og mange barn innebærer økt uførerisiko.

# Nasjonalitet

- Innvandrere fra Vest-Europa har om lag samme uførerisiko som nordmenn.
- Å være innvandrer fra Øst-Europa er forbundet med økt uførerisiko på 7,4 prosentpoeng (63,2 prosent).
- Å være innvandrer fra Asia (unntatt Sørøst-Asia og Midtøsten) er forbundet med økt uførerisiko på 20,7 prosentpoeng (176,5 prosent).
- Å være innvandrer fra Nord-Afrika er forbundet med økt uførerisiko på 35 prosentpoeng (299 prosent).



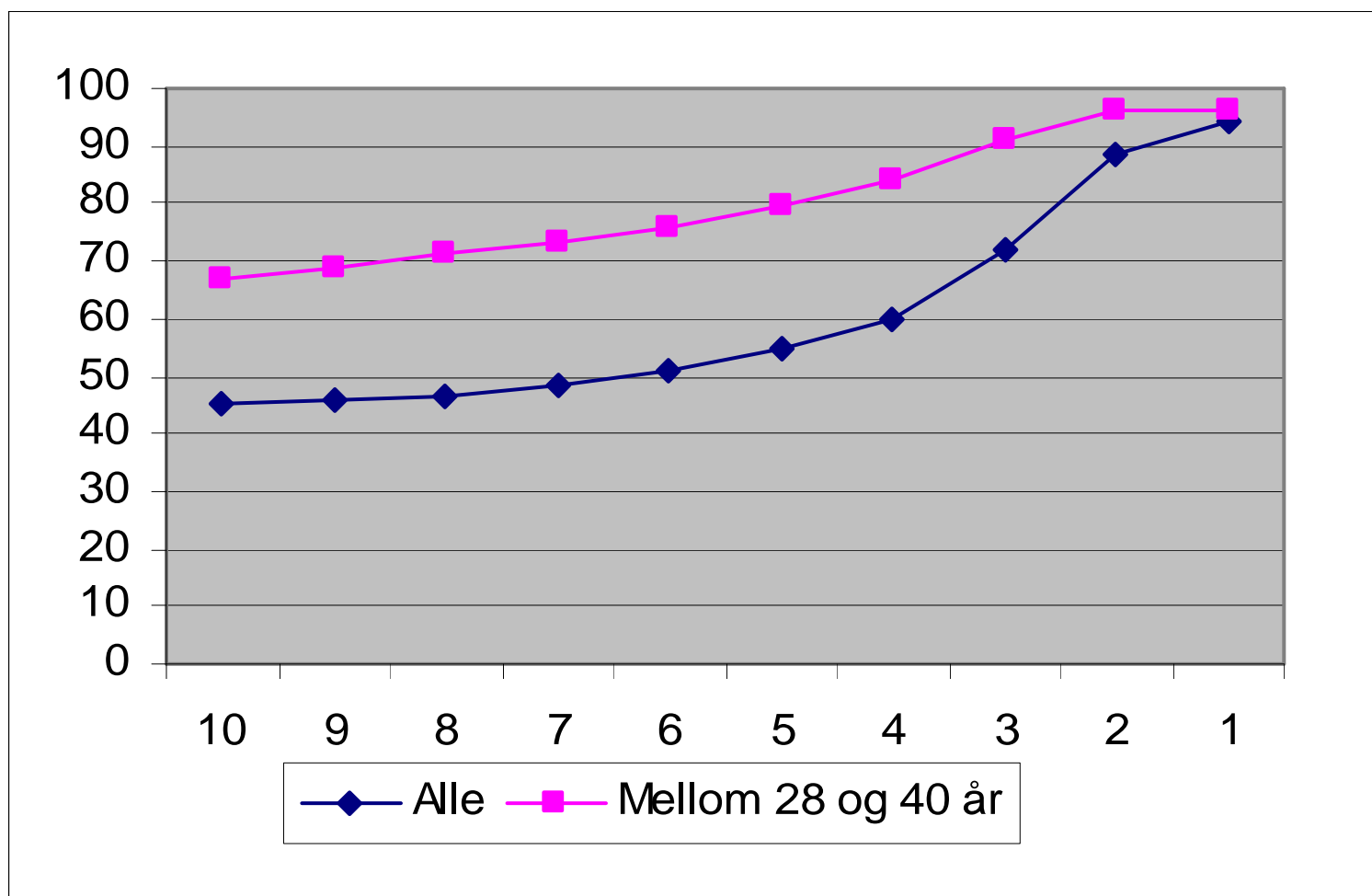
# Nedbemanning

- Vi undersøker virkningen av at den arbeidsplassen man hadde i 1992 ble nedbemannet eller nedlagt i løpet av de neste 8 årene.
- Uførerisikoen er større desto større nedbemanning arbeidsplassen har vært utsatt for. Nedleggelse av 1992-arbeidsplassen er forbundet med en økt uførerisiko på 1,9 prosentpoeng (16,3 prosent).
- Nedbemanning av 1992-arbeidsplassene kan forklare om lag 5 prosent av tilstrømningen til uføretrygd i perioden 1993-2003.

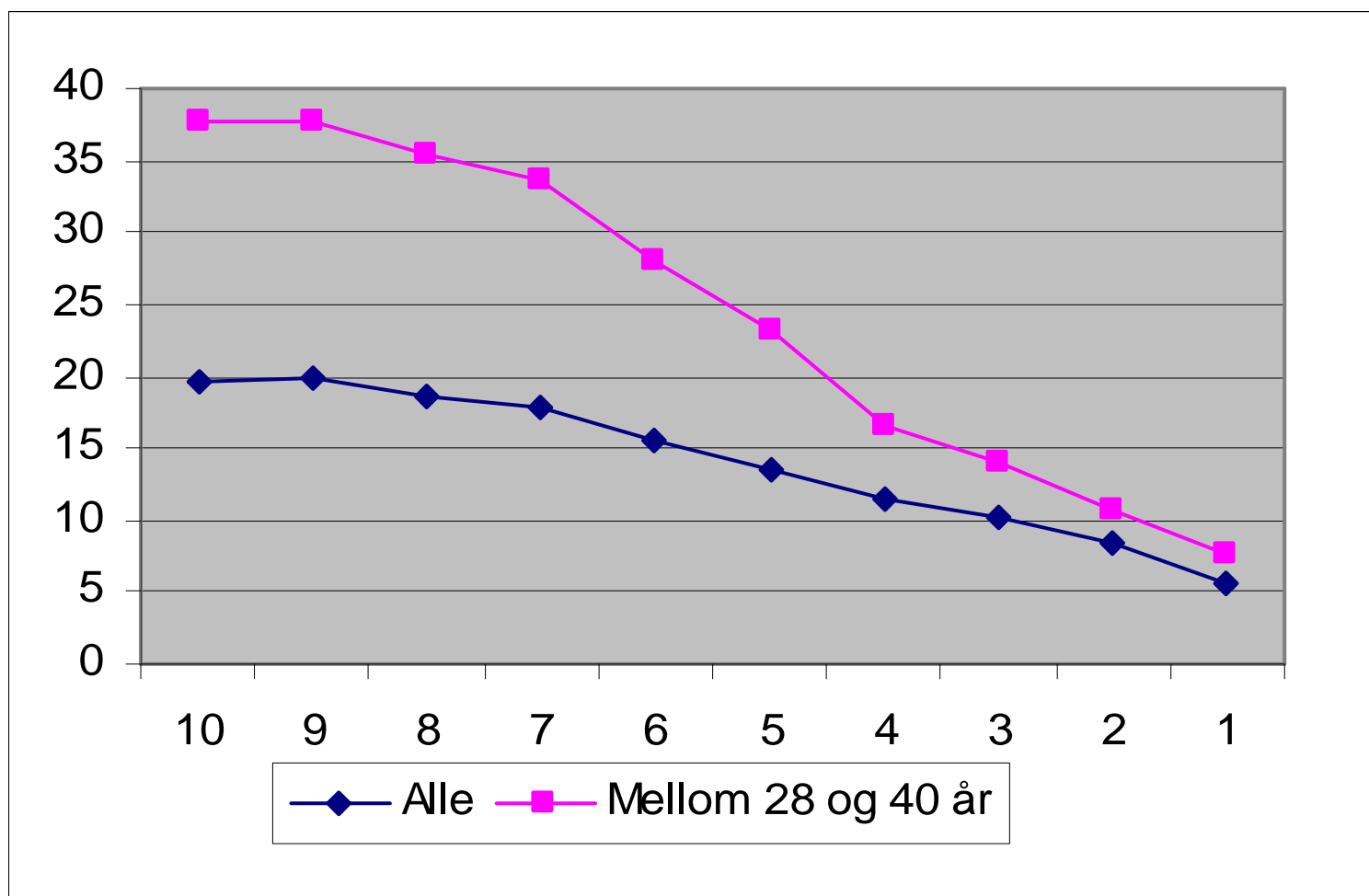
# Historien til nye uføre i 2002

- I gjennomsnitt hadde nye uføre i 2002 i perioden etter 1992 mottatt trygde- eller sosialhjelpsytelser i 45,4 måneder.
- 40 prosent hadde vært registrert som arbeidsledig jobbsøker. Tilsvarende tall for sysselsatte i 2002 (med samme aldersfordeling) var 26 prosent. I gjennomsnitt hadde nye uføre med ledighetserfaring bak seg 2 år med ledighet siden 1992.
- 22 prosent hadde mottatt sosialhjelp.
- 51 prosent hadde mottatt rehabiliteringspenger.
- 25 prosent hadde deltatt på yrkesrettet attføring.

# Andel med trygd/sosialhjelp i årene før innvilgelse av uføretrygd



# Andel med registrert arbeidsledighetsforløp i årene før innvilgelse av uføretrygd



# Trygd/sosialhjelp 10 år før

	Alle	Under 40	41-50	60+
Sosialhjelp	8,9	27,6	15,9	3,7
Ledighet	19,6	37,7	24,4	15,2
Sykep.	23,0	19,4	25,2	22,9
Rehab.p.	5,7	12,9	9,1	3,5
Attføring	4,4	10,7	7,2	2,5

# Kompensasjonsgrad (inklusive tjenestepensjon, før skatt)

	Gjennomsnitt	Median	10. persentil	90. persentil	Andel over 100%	Gj.sn. pensjon
Alle	66,9	62,5	44,9	88,9	6,9	183 000
Kjønn:						
Kvinner	68,9	64,8	45,2	95,9	8,7	155 000
Menn	65,2	60,9	44,6	83,5	5,5	206 000
Antall barn mellom 0 og 18 år i 2002:						
Ingen barn	65,9	62,2	44,9	86,3	6,2	181 000
1 barn	69,7	65,0	44,5	96,8	8,4	192 000
2 barn	78,0	69,0	44,3	122,7	16,9	217 000
3 eller flere barn	92,8	77,4	51,0	129,9	24,4	239 000

